



**arei**

Asociación Aragonesa  
de Empresas de Inserción

# MEMORIA ANUAL 2019



# ÍNDICE

## LA ASOCIACIÓN

1. QUIÉNES SOMOS .....	2
2. QUÉ HACEMOS .....	3
3. ORGANIZACIÓN.....	4
3.1. Asamblea General .....	4
3.2. Junta Directiva.....	4
3.3. Secretaría técnica.....	5
3.4. Grupos de Trabajo .....	5
4. PROYECTOS Y ALIANZAS .....	6
4.1. Programa Operativo de Inclusión Social y Economía Social .....	6
4.2. Plan de Inclusión Socio-laboral de Zaragoza .....	7
4.3. Programa de Subvenciones para la Promoción, Fomento y Difusión de la Economía Social del Instituto Aragonés de Empleo .....	7

## MEMORIA DE ACTIVIDADES

1. REPRESENTACION INSTITUCIONAL .....	9
1.1. Diálogo institucional .....	9
1.2. Presencia institucional.....	10
1.3. Alegaciones normativas.....	10
2. FOMENTO Y APOYO AL EMPRENDIMIENTO .....	11
2.1. Asesoramiento personalizado .....	11
2.2. Plataforma de emprendimiento.....	12
3. ASISTENCIA Y APOYO A LAS EEII .....	12
4. PROMOCIÓN Y DIFUSIÓN DE LAS EEII .....	13
4.1. Participación en congresos, seminarios y jornadas .....	13
4.2. Elaboración de memorias, estadísticas e informes .....	16
4.3. Actividades y materiales de comunicación y difusión.....	17
4.4. Difusión y participación en actividades desarrolladas las EEII.....	20
5. TRABAJO EN RED .....	21
5.1. Red Aragonesa de entidades sociales para la inclusión .....	21
5.2. Asociación de Economía Social de Aragón, Cepes Aragón.....	21

5.3. Federación de Asociaciones Empresariales de Empresas de Inserción, FAEDEI ..	22
5.4. Confederación de Empresarios de Aragón, CEOE Aragón .....	22
5.5. Confederación Empresarial Española de Economía Social, CEPES.....	23
<b>6. FORMACIÓN DE EMPRESAS.....</b>	<b>23</b>
6.1. Formación para personas trabajadoras de inserción .....	23
6.2. Formación para gerentes y responsables de las EEII .....	24

## LAS EMPRESAS DE INSERCIÓN ARAGONESAS: CIFRAS 2019

<b>1. CARACTERIZACIÓN DEL SECTOR .....</b>	<b>26</b>
<b>2. PERSONAS TRABAJADORAS.....</b>	<b>27</b>
2.1. Número puestos de trabajo.....	27
2.2. Personas trabajadoras de estructura .....	27
2.3. Personas trabajadoras de inserción .....	28
<b>3. DATOS ECONÓMICOS .....</b>	<b>31</b>
3.1. Ingresos.....	31
3.2. Retorno económico.....	32

# LA ASOCIACIÓN

## 1. QUIÉNES SOMOS

Constituida en 1999, la Asociación Aragonesa de Empresas de Inserción –AREI– es una organización empresarial sin ánimo de lucro que integra y representa a las empresas de inserción aragonesas.

AREI surge con el objetivo de aunar esfuerzos para defender y promocionar el empleo para la inclusión en Aragón y ser portavoz de las demandas e intereses de las empresas de inserción y de sus trabajadores y trabajadoras.

En la actualidad, AREI aglutina a las 16 empresas de inserción existentes en el territorio aragonés, erigiéndose como la única entidad representativa de las mismas y llevando a cabo todo tipo de actividades de promoción, fomento y apoyo de este modelo de empresarial centrado en la inclusión de las personas más desfavorecidas de la sociedad.

### Nuestra misión

Representar y fomentar las empresas de inserción en Aragón como modelo empresarial eficaz al servicio de una sociedad más justa e inclusiva, realizando para ello todo tipo de actividades de interlocución, difusión y promoción y prestando servicios innovadores y de calidad ajustados a las necesidades de las empresas de inserción.

### Nuestra visión

AREI aspira a consolidar su papel como referente y representante de las empresas de inserción en Aragón, fortaleciendo las colaboraciones y alianzas con las administraciones públicas, empresas y entidades del tercer sector, ampliando su capacidad de incidencia en las políticas públicas relacionadas la economía social y la lucha contra la exclusión social y garantizando la mejora continua y la innovación en nuestros proyectos y servicios.

### Nuestros valores

- ☐ Calidad
- ☐ Profesionalidad
- ☐ Igualdad
- ☐ Participación
- ☐ Transparencia
- ☐ Sostenibilidad
- ☐ Compromiso con el entorno

## 2. QUÉ HACEMOS

En AREI trabajamos para poder ofrecer asistencia y apoyo a todas nuestras empresas con el fin de defender sus intereses y necesidades y los de sus personas trabajadoras.



### Relaciones institucionales

Mantenemos una relación permanente con las administraciones públicas, agentes económicos y sociales en representación y defensa de las empresas de inserción y sus personas trabajadoras.



### Apoyo a la creación de empresas

Prestamos asesoramiento y acompañamiento a todas aquellas entidades que trabajen para la inclusión y quieran poner en marcha una empresa de inserción.



### Asistencia a las empresas

Ofrecemos un amplio abanico de servicios a las empresas asociadas: asesoramiento técnico, formación, información de las novedades del sector, recursos y proyectos de interés común, entre otros.



### Promoción y difusión

Realizamos todo tipo de actividades de promoción y fomento de las empresas de inserción y de la economía social: campañas de comunicación, jornadas, ferias, publicaciones, etc.



### Colaboración con el sector

Participamos y colaboramos activamente con otras redes y actores comprometidos con inclusión social y la economía social a nivel local, regional y nacional.



### Formación de empresas

Organizamos todas aquellas acciones formativas necesarias para mejorar la capacitación profesional y la empleabilidad de las personas que trabajan en las empresas de inserción.

## 3. ORGANIZACIÓN

### 3.1. Asamblea General



### 3.2. Junta Directiva



CARLOS LAZAGA  
PRESIDENCIA

INSERTA S.L.



NOELIA DE MUR  
VICEPRESIDENCIA

INTEGRARDID S.L.



ROBERTO OYAGA  
SECRETARIA

MAPISER S.L.



DALILA ROBAYO  
TESORERÍA

CARINSERTAS S.L.



### 3.3. Secretaría técnica



MARIBEL IBÁÑEZ

MARISA ESTEVE  
DIRECTORA

MARTA SOLER

### 3.4. Grupos de Trabajo

En el marco de la planificación estratégica, AREI promueve espacios de colaboración y cooperación entre las empresas asociadas, impulsando la creación de Grupos de Trabajo en distintas áreas de interés, ya sean de carácter permanente o ad hoc.

En 2019, se han reunido los siguientes Grupos de Trabajo:

- **Grupo de Trabajo de Acompañamiento a la inserción:** Paralelo al grupo de trabajo del mismo nombre de la Federación estatal, este grupo, formado por el personal técnico de acompañamiento y/o los responsables de formación, tiene como objetivo general trabajar aquellas cuestiones de interés común para las personas trabajadoras de inserción que son transversales a todas las empresas.

Finalizada una primera etapa en que el objetivo específico fue impulsar la acreditación de la experiencia laboral de estas personas, explorando el campo de las cualificaciones profesionales de la mano de la Agencia de Cualificaciones del Gobierno de Aragón, en esta segunda etapa el grupo ha centrado su objetivo específico en generar sinergias y poder compartir el know how y los recursos existentes en empresas y entidades promotoras.



## 4. PROYECTOS Y ALIANZAS

### 4.1. Programa Operativo de Inclusión Social y Economía Social

Desde 2017, AREI ha puesto en marcha varios proyectos en el marco del Programa Operativo de Inclusión Social y Economía Social 2016-2020. Se trata de un programa cofinanciado por el Fondo Social Europeo y cuyo propósito fundamental es contribuir al logro de los objetivos marcados por la Estrategia Europa 2020 de crecimiento inteligente, sostenible e integrador. Este último pasa prioritariamente por reforzar la lucha contra la exclusión social a través de la Economía Social.

Para el periodo 2018-2020, AREI está implementando el proyecto *“Nuevas estrategias para el impulso de las empresas de inserción en Aragón”*, que tiene como finalidad generar y mantener puestos de trabajo para personas en situación o riesgo de exclusión social mediante la constitución de nuevas empresas de inserción y la mejora de la competitividad de las ya existentes.

Para ello, se ha puesto en marcha un *Servicio de creación de empresas de inserción* que desarrolla actividades de promoción y difusión del emprendimiento social, de asesoramiento y acompañamiento, etc. Así mismo, se refuerza el *Servicio de asesoramiento a las empresas de inserción* que AREI venía prestando, con la introducción de nuevas áreas como la innovación, la transformación digital, la formación de los recursos humanos, la igualdad de género o la responsabilidad social.



## 4.2. Plan de Inclusión Socio-laboral de Zaragoza

Desde el año 2013, AREI, junto al Ayuntamiento de Zaragoza, desarrolla el Plan de Inclusión Sociolaboral de la ciudad de Zaragoza. Su objetivo es favorecer la inclusión sociolaboral de las personas más desfavorecidas de la ciudad a través de la mejora de su empleabilidad.

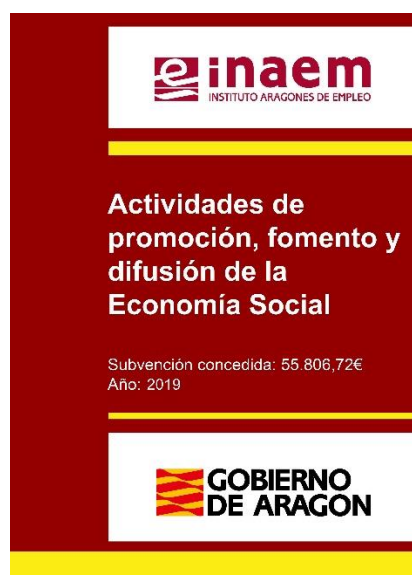
Para ello, se diseñan itinerarios personalizados en el puesto de trabajo en las empresas de inserción que incluyen, entre otros aspectos, la formación y la cualificación profesional, así como la mejora de la capacitación y experiencia laboral mediante la realización de trabajos en espacios públicos de la ciudad.

En 2019, el volumen del Convenio ascendía a 253.000 euros, de los cuales el Ayuntamiento de Zaragoza aportaba 250.000 euros, pero debido a la tardanza en la firma y puesta en marcha del convenio, no ha sido posible su ejecución al 100 %.

Gracias a este plan, en 2019 fueron generados 30 puesto de trabajo en las empresas de inserción, de los cuales 18 fueron para personas procedentes de los Servicios Sociales Públicos, y se gestionaron más de 119 actuaciones de interés público.



## 4.3. Programa de Subvenciones para la Promoción, Fomento y Difusión de la Economía Social del Instituto Aragonés de Empleo



AREI, como entidad representativa de las empresas de inserción en Aragón, es beneficiaria de las subvenciones concedidas por el Instituto Aragonés de Empleo para el desarrollo de actividades de promoción, fomento y difusión de la economía social en la Comunidad Autónoma de Aragón y para sufragar los gastos de funcionamiento de las entidades asociativas de cooperativas de trabajo asociado, sociedades laborales, empresas de inserción y centros especiales de empleo, reguladas por reguladas por la ORDEN EIE/475/2019, de 30 de abril.

Este programa de subvenciones tiene una doble finalidad. Por un lado, financiar parcialmente los gastos derivados de la realización de actividades de promoción, fomento y difusión de la economía social en la Comunidad Autónoma de Aragón vinculadas al emprendimiento y a la creación de empleo y, por otro, subvencionar parcialmente los

gastos generales y de funcionamiento de las entidades asociativas que sean necesarios para la consecución de los fines que les son propios en defensa y representación de las empresas de economía social. En 2019, el importe final de la ayuda recibida por el Instituto Aragonés de Empleo ha ascendido a 49.807,75 €.

# MEMORIA DE ACTIVIDADES

# 1. REPRESENTACION INSTITUCIONAL

La defensa, representación y difusión de los intereses y necesidades de las empresas de inserción y de sus personas trabajadoras constituyen la razón de ser y la labor fundamental de AREI.

En la actualidad, AREI aglutina a todas las empresas de inserción aragonesas, siendo vehículo de los intereses de las mismas ante las instituciones y representándolas en diferentes organismos de Aragón, a los que traslada su situación, demandas y las aportaciones sociales y económicas que realizan al territorio.

## 1.1. Diálogo institucional

En relación al diálogo institucional con las administraciones públicas, AREI mantiene una estrecha comunicación con las instituciones de especial relevancia para el sector, como son:

- Consejera de Economía, Planificación y Empleo del Gobierno de Aragón
- Directora General de Trabajo, Autónomos y Economía Social
- Gerente del Instituto Aragonés de Servicios Sociales del Gobierno de Aragón
- Directora / Director del Instituto Aragonés de Empleo
- Consejera de Economía, Innovación y Empleo del Ayuntamiento de Zaragoza
- Consejero de Acción Social y Familia del Ayuntamiento de Zaragoza
- Gerente de Zaragoza Vivienda SLU

De otro lado, debido a la celebración de varios procesos electorales en España durante este 2019, AREI ha participado en las actividades de incidencia política llevadas a cabo por las redes a las que pertenece. En concreto:

- II Foro Político “El Aragón que queremos”: organizado por la Red Aragonesa de Entidades para la Inclusión Social, el día 3 de abril, en el que los diferentes grupos políticos municipales y autonómicos dieron a conocer sus propuestas en materia de acción social y derechos sociales en torno a los ejes de empleo, vivienda, infancia y familias.
- Encuentro de la Economía Social y los grupos parlamentarios aragoneses: organizado por la Asociación de Economía Social de Aragón (CEPES Aragón), el día 9 de abril.

Además, AREI ha mantenido un fluido diálogo institucional con otros actores sociales, en particular:

- Organizaciones empresariales: con el fin de visibilizar las empresas de inserción en el entramado empresarial aragonés y potenciar sinergias y alianzas privadas-privadas, AREI participa en la Comisión de Economía Social de CEOE Aragón.
- Organizaciones sindicales: colaboraciones y apoyos entre organizaciones.
- Universidades: colaboración con estudios e investigaciones, impartición de los módulos dedicados a empresas de inserción de los títulos propios de la Universidad de Zaragoza, atención a estudiantes e investigadores interesados en el conocimiento de las empresas de inserción, etc.
- Asociaciones, fundaciones y otras entidades sin ánimo de lucro: atención y apoyo a todas las organizaciones con intereses comunes que han solicitado colaboración. En concreto, este período se han mantenido reuniones con Amasol y con Impact Hub.



## 1.2 Presencia institucional

AREI, como agente social que es, está presente en distintos órganos consultivos y de participación de la Administración de la Comunidad Autónoma de Aragón y del Ayuntamiento de Zaragoza. En concreto:

- Consejo de Acción Social del Ayuntamiento de Zaragoza
- Foro de contratos públicos de la Comunidad Autónoma de Aragón
- Consejo Aragonés de Servicios Sociales
- Grupo de Trabajo de la Economía Social del Gobierno de Aragón



## 1.3. Propuestas y alegaciones normativas

Otro ámbito fundamental de actividad de AREI como representante de las empresas de inserción se concreta en el trabajo constante de análisis y presentación de propuestas y alegaciones para lograr que la normativa que afecte a éstas se adapte a su realidad y necesidades.

Durante 2019, se ha trabajado en las siguientes cuestiones:

- Elaboración de propuestas e impulso de la modificación y mejora de la Ley 44/2007, de 13 de diciembre, para la regulación del régimen de las empresas de inserción.
- Adaptación de los contenidos del Informe de la Universidad de Valencia para valorar las consecuencias y dotar de contenido la declaración de las empresas de inserción como entidades prestadoras de Servicios de Interés Económico General (SIEG) para su inclusión en el documento de propuestas para la modificación y mejora de la ley estatal.
- Seguimiento del desarrollo reglamentario de la Ley 9/2017, de 8 de noviembre, de Contratos del Sector Público.
- Análisis del sometimiento de las empresas de inserción al régimen de minimis de la Orden EIE/609/2016, de 10 de junio, por la que se aprueba el Programa ARINSER y se establecen las bases reguladoras para la concesión de subvenciones contempladas en el mismo para la integración socio-laboral de personas en situación o riesgo de exclusión a través de empresas de inserción.

- Análisis, elaboración y presentación de alegaciones al Proyecto de Orden de la Consejera de Economía, Industria y Empleo, por la que se aprueban las bases reguladoras para la concesión de subvenciones para el desarrollo de actividades de promoción, fomento y difusión de la economía social en la comunidad autónoma de Aragón y para sufragar los gastos de funcionamiento de las entidades asociativas de cooperativas de trabajo asociado, de sociedades laborales y de empresas de inserción, de centros especiales de empleo y de otros entes representativos de la economía social de ámbito autonómico.
- Análisis, elaboración y presentación de propuestas en el Proyecto de Ley de Economía Social de Aragón.
- Seguimiento del Proyecto de Ley de uso estratégico de la contratación pública en Aragón.
- Seguimiento de la Estrategia de impulso a la Economía Social de la ciudad del Ayuntamiento de Zaragoza.

## 2. FOMENTO Y APOYO AL EMPRENDIMIENTO

Uno de los objetivos estratégicos de AREI es promover y apoyar la creación de nuevas empresas de inserción en Aragón, con el fin último de generar empleo de inclusión. Por ello, desde sus inicios, AREI presta asesoramiento a todas aquellas entidades interesadas en poner en marcha una empresa de inserción. Este año se han introducido importantes novedades en este ámbito.

### 2.1. Asesoramiento personalizado

AREI presta un servicio personalizado de asesoramiento, acompañamiento y asistencia técnica a entidades promotoras durante todo el proceso de creación de empresas de inserción, desde el surgimiento de la idea de intervenir en el empleo de personas que se encuentran en situación o riesgo de exclusión social y el diseño del modelo de negocio, hasta la consolidación del proyecto empresarial, contando para ello con diversas herramientas de apoyo.

Entre las principales áreas de asesoramiento se encuentra el suministro de información (requisitos de calificación de una empresa de inserción, formas jurídicas y trámites legales de constitución, recursos humanos y acompañamiento, ayudas, subvenciones y financiación), la tutorización del plan de empresa, así como la elaboración de estudios de viabilidad económico-financiero, entre otros.

El servicio de asesoramiento ha sido ofrecido y prestado en tres modalidades diferentes: presencial, online y telefónica. Así, al tradicional asesoramiento presencial, han sido añadidos como complementarios, el asesoramiento online (creación de un espacio en la web) y el telefónico, introduciendo una metodología de respuesta más ágil, innovadora y sostenible.

En 2019, se ha prestado asesoramiento a cinco organizaciones:

- Cáritas Diocesana Barbastro-Monzón: promotora de Incluyem Barmon S.L.U.
- Fundación Baruca: promotora de Embarucados S.L.
- Fundación San Ezequiel Moreno: promotora de Ezequiel Moreno Inserción S.L.
- YMCA
- Ciclofactoria

## 2.2. Plataforma de emprendimiento

En 2019, ha sido puesto en marcha un [espacio online](#) con toda la información necesaria para la constitución y puesta en marcha de una empresa de inserción, así como diversas herramientas diseñadas para facilitar el emprendimiento social de inclusión: modelo CANVAS, plantilla del Plan de Empresa, modelo de Estatutos, simulador de ayudas económicas, modelo de Balance Social, entre otros.

Asimismo, se ha desarrollado una [Biblioteca de Recursos online](#) para la creación y gestión de empresas de inserción, con el objetivo de centralizar todo los conocimientos y materiales que puedan resultar de utilidad para estos proyectos sociales y empresariales.

## 3. ASISTENCIA Y APOYO A LAS EEI

AREI realiza diversas actividades de apoyo y asistencia a sus empresas de inserción asociadas:

- Asesoramiento y asistencia técnica: AREI ha continuado realizando sus funciones habituales de asistencia y asesoramiento en diversas áreas (contratación pública, financiación, recursos humanos, requisitos legales, etc.), a solicitud de las empresas asociadas, bien de forma presencial, individual o colectiva, siendo la vía telefónica y telemática la modalidad que más utilizan las asociadas.
- Prospección y detección diaria de oportunidades de licitación para las empresas de inserción e impulso de la participación de las mismas en procesos de compra pública
- Envío de información de interés: novedades legislativas, convocatorias, actividades, jornadas, formación, etc.
- Fomento y facilitación de la participación de las empresas de inserción en reconocimientos y premios que visibilicen su labor en la sociedad
- Emisión de dictámenes e informes sobre novedades legislativas o materias de interés para las asociadas.
- Gestión y ejecución de proyectos de interés:
  - Plan de Inclusión Sociolaboral del Ayuntamiento de Zaragoza
  - Proyecto “Nuevas estrategias para el impulso de las empresas de inserción en Aragón”
- Búsqueda y formalización de colaboraciones y alianzas público-privadas: convenios de colaboración, participación en foros, impulso de la reserva de contratos públicos a empresas de inserción, etc.
- Promoción y coordinación de Grupos de Trabajo: desde sus inicios, AREI trata de promover el trabajo colaborativo y la cooperación entre las empresas asociadas, impulsando la creación de Grupos de Trabajo en distintas áreas de interés, y coordinando y facilitando sus actividades y los medios adecuados para su desarrollo.
- Búsqueda y formalización de alianzas privadas-privadas (empresas y asociaciones empresariales), que generen sinergias y beneficios para el conjunto de las empresas de inserción, en campos de interés prioritarios: contratación laboral de trabajadores y trabajadoras de las empresas de inserción, incorporación de las empresas de inserción como proveedoras de productos y servicios o como socias para el cumplimiento de cláusulas sociales en los contratos públicos, colaboraciones para la formación de trabajadores y trabajadoras de inserción, etc.



## 4. PROMOCIÓN Y DIFUSIÓN DE LAS EEI

Como entidad representativa de la economía de inclusión que es, AREI realiza todo tipo de actividades de promoción, fomento y difusión de las empresas de inserción y de la economía social.

### 4.1.- Participación en congresos, seminarios y jornadas

Una de las actividades de mayor impacto y repercusión en la promoción, fomento y difusión de las empresas de inserción aragonesas durante 2019 ha sido la organización de dos importantes actos:

- **Jornada “Emprendimiento para la inclusión: Creación de empresas de inserción”:** con el objetivo de impulsar la creación de empresas de inserción en Aragón, AREI organizó una jornada dirigida a entidades potencialmente promotoras de este tipo de empresas, que tuvo lugar el día 8 de mayo en el Centro Joaquín Roncal de Zaragoza y que también fue retransmitida en streaming, con el objetivo de llegar a todo el territorio y, en especial, al medio rural



En ella, se dio a conocer las empresas de inserción como modelo de emprendimiento social, sus características y peculiaridades y se informó sobre su proceso de constitución en nuestra región, así como sobre los recursos que ofrece AREI para su puesta en marcha y consolidación, con especial referencia a la Plataforma online de emprendimiento. Además, se expusieron varias experiencias sobre el proceso de emprender en el ámbito de las empresas de inserción: A Todo Trapo y Mapiser.

La jornada puede verse íntegramente en este enlace <https://www.areinet.org/video-completo-de-las-jornadas-de-emprendimiento-para-la-inclusion/>



- **20º Aniversario de la Asociación Aragonesa de Empresas de Inserción:** Con motivo del 20º aniversario de AREI, se organizó un acto institucional con el objetivo de visibilizar y poner en valor la labor de las empresas de inserción aragonesas y su aportación económica y social durante estas dos décadas. Asimismo, se aprovechó la ocasión para reconocer públicamente a aquellas instituciones y personas que han apoyado y contribuido al avance de las empresas de inserción y de AREI: el Instituto Aragonés de Empleo, el Ayuntamiento de Zaragoza y Asun García, primera Presidenta de AREI, desde su creación en 1999 hasta 2007. El acto fue celebrado el día 25 de septiembre en el CaixaForum de Zaragoza y a él asistieron más de 200 personas, entre responsables y personas trabajadoras de las empresas de inserción, representantes políticos, así como representantes del mundo empresarial, académico y social.



Además, AREI ha participado en todos aquellos congresos, foros, seminarios y actividades de naturaleza similar que han tenido por objeto promocionar el emprendimiento social y dar a conocer las empresas de inserción y, en general, la economía social, a los que ha sido invitada. En este año, destacan:

- Participación en la Mesa Redonda “El Empleo y las Personas Sin Hogar” en el marco del acto conmemorativo del Día Internacional del Trabajo organizado por la Coordinadora de Centros y Servicios para Personas Sin Hogar de Zaragoza, el día 30 abril.
- Presentación del Plan de Empleo Social como experiencia inspiradora sobre Economía Social en el Campus de la Red de Entidades de Desarrollo Local, REDEL, celebrado en Zaragoza los días 10 y 11 de julio.
- Participación y dinamización en la Jornada “La Economía Social y los ODS”, organizada por CEPES Aragón el día 30 de septiembre.
- Participación en el Estudio propio “Experto Universitario en Economía Social” de la Facultad de Ciencias sociales y del Trabajo de Zaragoza.
- Impartición del módulo de empresas de inserción en el “Diploma de Especialización Dirección y Gestión de Recursos y Servicios Sociales” de la Facultad de Ciencias sociales y del Trabajo de Zaragoza.
- Participación en la Academia de Economía Social, organizada por la Organización Internacional del Trabajo, el Ministerio de Trabajo, Migraciones y Seguridad Social y CEPES, los días 14 a 18 de Octubre.
- Participación en las VII Jornadas “El Aragón que queremos” organizadas por la Red Aragonesa de Entidades Sociales para la Inclusión, los días 22 y 23 de octubre.
- Participación en el Seminario “Nuevas Economías: los Retos de una Sociedad Inclusiva” organizado por EAPN España en colaboración con la Red Navarra de Lucha contra la Pobreza y la Exclusión Social, celebrado el 30 de octubre en Pamplona.
- Participación en la celebración del Día de las Empresas de Inserción organizada por FAEDEI, el 5 de noviembre.
- Participación en la Jornada ‘La Economía Social en el Fondo Social Europeo: Resultados y perspectivas de Futuro’, organizada por CEPES el día 10 de diciembre.

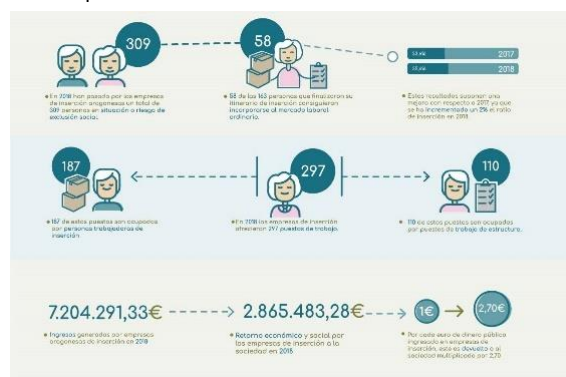




## 4.2. Elaboración de memorias, estadísticas e informes

De otro lado, AREI elabora anualmente diversas memorias e informes relativos a las empresas de inserción, articulando para ello diversos medios para la recopilación de la información y participa en la elaboración de publicaciones de otras instituciones, con el fin de reforzar el conocimiento, visibilidad y proyección de estas iniciativas empresariales, así como el reconocimiento de su contribución a la generación de tejido empresarial y de empleo de inclusión. En 2019, se han elaborado las siguientes publicaciones:

- **Elaboración y publicación del informe “Las Empresas de Inserción en Aragón: cifras 2018”:** tal y como se viene realizando desde el año 2003, AREI ha publicado un informe con los datos más



relevantes de las empresas de inserción aragonesas en 2018, con el objetivo de dar a conocer las empresas de inserción, su evolución y su contribución económica y social. Para su realización, se ha llevado a cabo un exhaustivo trabajo de selección, recogida, procesamiento y análisis de la información proveniente de cada una de las empresas, relativa tanto a su actividad económica como a su objeto social: el acompañamiento y la inserción sociolaboral de personas desempleadas con especiales dificultades para acceder al mercado de trabajo y que se encuentran en situación o riesgo de exclusión social. Este año, se han introducido modificaciones en cuanto al método de recogida de la información y la exposición de los resultados, con el objetivo de facilitar el traslado y la comprensión de los datos. Además, el informe ha sido objeto de una mayor difusión, a través de la elaboración y publicación de una nota de prensa y de una infografía en nuestra página web, redes sociales, etc. El informe se encuentra disponible en este enlace: <https://www.areinet.org/wp-content/uploads/2019/07/memoria-arei-2018-1.pdf>

- **Elaboración y publicación de la Memoria Anual de AREI:** en cumplimiento con nuestro compromiso con la transparencia y como parte de nuestra comunicación externa, ha sido elaborada y publicada la Memoria Anual de la AREI, en la que se recogen los principales hitos, proyectos y actividades desarrolladas por la asociación durante el año. Si bien se trata de una herramienta tradicional de comunicación de AREI, este año se ha llevado a cabo una revisión y modificación de sus contenidos y estructura de manera que resulte más clara y concisa, así como una actualización de su formato, tratando de que resulte más atractiva y visual. La Memoria se encuentra disponible en este enlace: <https://www.areinet.org/wp-content/uploads/2019/07/memoria-arei-2018-1.pdf>

- **Elaboración y publicación de la revista conmemorativa “Las Empresas de Inserción en Aragón: 20 años creando valor”**: con motivo de la celebración del 20º Aniversario de AREI, se editó una revista sobre el pasado, el presente y el futuro de las empresas de inserción aragonesas, en la que colaboraron numerosas personas expertas, responsables públicos, representantes del mundo empresarial y social. Entre otras, se abordaron cuestiones como el origen de las empresas de inserción y de AREI, su contribución económica y social, la colaboración público-privada, las alianzas empresariales, la contribución de las empresas de inserción a los Objetivos de Desarrollo Sostenible o los retos y oportunidades de futuro para el sector. La revista está disponible en nuestra página web en formato digital en el enlace <https://www.areinet.org/wp-content/uploads/2019/10/revista-arei-web.pdf>
- Transferencia de datos e información de las empresas de inserción para la elaboración del “Informe anual sobre la Economía Social en Aragón 2018”, publicado desde la Cátedra de Cooperativas y Economía Social Caja Rural de Teruel de la Universidad de Zaragoza. Disponible en <http://catedraeconomiasocial.unizar.es/publicaciones-cated.../>
- Transferencia de datos e información de las empresas de inserción aragonesas para la elaboración de la “Memoria Social de Empresas de Inserción 2018” de la Federación de Asociaciones Empresariales de Empresas de Inserción. Disponible en <http://www.faedei.org/images/docs/documento70.pdf>
- Transferencia de datos e información de las empresas de inserción aragonesas para la elaboración del Ranking “Empresas más relevantes de la Economía Social 2017-2018” de la Confederación Empresarial Española de Economía Social. Disponible en <https://www.cepes.es/publicaciones>



#### 4.3. Actividades y materiales de comunicación y difusión

Asimismo, siguiendo la estrategia integral de comunicación diseñada y puesta en marcha en 2018, se han realizado las siguientes actividades y materiales de comunicación y difusión durante 2019:

- Renovación de material audiovisual: fotografías, videos, etc.
- Material promocional: folletos, directorio las empresas de inserción de Aragón 2019, cubos publicitarios, expositores digitales, photocall corporativo, etc.



- Elaboración y publicación de notas de prensa
- Gestión de la página web: actualización permanente y creación de nuevos contenidos.
- Gestión de redes sociales: durante 2019 se ha dado un decidido impulso a nuestros perfiles en redes sociales a fin de aumentar la visibilidad y conocimiento de las empresas de inserción y de la economía social, en general. Se han realizado cerca de 100 publicaciones en Facebook y Twitter, de diverso contenido:
  - Difusión de la figura empresa de inserción: qué son las empresas de inserción, qué hacen y cómo lo hacen
  - Promoción del emprendimiento social para la inclusión
  - Información sobre las empresas asociadas de AREI: servicios, noticias de interés, etc.
  - Información sobre las actividades y actualidad propia de AREI: proyectos, noticias, jornadas, informes, datos, nuevas empresas asociadas, etc.
  - Información y noticias de terceros: noticias del sector, novedades legislativas, cursos o conferencias relevantes para nuestro público, formaciones, etc.
  - Publicidad sobre servicios ofrecidos por AREI y sus empresas
- Gestión y aparición en medios de comunicación convencionales: este año, principalmente, debido a la celebración del 20 Aniversario. Los medios de comunicación se hicieron eco del evento y durante los días previos al evento difundieron los valores que la organización ha defendido durante este tiempo, los logros alcanzados en materia de inclusión y el reconocimiento a la labor que ejercen estas empresas. En concreto:

## PRENSA



Heraldo de Aragón  
Proveedores para empresas responsables

La prensa local realizó un repaso a la trayectoria de la Asociación, recordando sus logros y poniendo en valor la labor que ejercen este tipo de empresas en la sociedad aragonesa.



## PRENSA



**El Periódico de Aragón**  
Aragón incorpora nuevas firmas de inserción y suma 300 empleos



**El Periódico de Aragón**  
20 aniversario de la Asociación Aragonesa de Empresas de Inserción



**Aragón Hoy**  
La Asociación Aragonesa de Empresas de Inserción reconoce al INAEM por su apoyo al sector



**Noticias De**  
La Asociación Aragonesa de Empresas de Inserción reconoce al INAEM por su apoyo al sector



**El Economista**  
Las empresas aragonesas de inserción laboral se abren a la economía verde para mejorar la empleabilidad de las personas.

## TELEVISIÓN



Aragón TV  
<https://www.youtube.com/watch?v=6ny3vnh7SiA>

Aragón TV asistió al evento para dar difusión al acto conmemorativo de los 20 años de AREI y la puesta en valor del servicio social que ejercen las empresas de inserción.



#### 4.4. Difusión y participación en actividades desarrolladas las EEII

AREI colabora con las empresas asociadas en su labor de comunicación, difundiendo y promocionando las actividades, proyectos, reconocimientos y resultados que obtengan a través tanto de canales offline como online. Entre las acciones desarrolladas, podemos destacar:

- **Espacio online propio:** se ha diseñado un espacio para cada una de las empresas asociadas en la página web de AREI, con la información más relevante de ellas (historia, entidad promotora, productos y servicios que ofrece, datos de contacto, etc.), contribuyendo a sus acciones de publicidad y comunicación. Puede acceder a este espacio a través del enlace <https://www.areinet.org/empresas-de-insercion/>
- **Promoción en redes sociales:** periódicamente, se han elaborado publicaciones de cada una de las empresas de inserción asociadas en las redes sociales de AREI, contribuyendo a su visualización y publicidad
- **Participación en eventos:** AREI ha participado en todos los actos y jornadas celebradas por las empresas asociadas.



## 5. TRABAJO EN RED

AREI pertenece a diferentes entidades y redes de ámbito autonómico y nacional en las que participa activamente y trata de impulsar nuevas sinergias con otras plataformas de interés.

### 5.1. Red Aragonesa de entidades sociales para la inclusión

La Red Aragonesa de Entidades Sociales para la Inclusión es una asociación sin ánimo de lucro constituida en el año 2001, dedicada a la representación, el apoyo y el trabajo común de las entidades aragonesas que trabajan para favorecer la inclusión social.

AREI forma parte de la Junta Directiva de Red Aragonesa desde el año 2004, con un alto grado de participación y compromiso, disponibilidad y asistencia. Desde el año 2012 AREI ocupa el cargo de tesorería.



El trabajo más destacable desarrollado en el año:

- ☐ Tareas propias del cargo: revisión de presupuestos, gestión tesorería en general, pagos, revisión contabilidad, presentación cuentas anuales a la Asamblea, entre otras.
- ☐ Participación en 10 Juntas Directivas y en las 2 Asambleas Generales.
- ☐ Representación institucional en los actos y reuniones en asuntos de interés
- ☐ Miembro del Consejo de Servicios Sociales del Gobierno de Aragón en representación de la Red Aragonesa.
- ☐ Miembro de la Comisión de Vivienda Social y del Consejo de Derechos Sociales, del Gobierno de Aragón, en representación de la Red Aragonesa.
- ☐ Organización y participación en las jornadas desarrolladas.

### 5.2. Asociación de Economía Social de Aragón, Cepes Aragón

CEPES Aragón es una asociación, de ámbito autonómico, cuyo carácter intersectorial la convierte en referente de la Economía Social en Aragón, constituyéndose como una plataforma de diálogo institucional con los poderes públicos. Desde el mes de junio, AREI ostenta la Vicepresidencia de CEPES.



Entre las actividades a destacar en 2019:

- ☐ Participación en 7 Juntas Directivas y en las 2 Asambleas Generales.
- ☐ Representación de CEPES Aragón en CEPES España: se ha asistido a 6 Juntas Directivas y 1 Asamblea General.
- ☐ Representación institucional en los actos y reuniones en asuntos de interés:

- Intervención en la reunión convocada por el Presidente del Gobierno de España a Cepes España, en calidad de representante de Cepes Aragón
- 2 reuniones con la Directora Gerente del INAEM
- Organización y participación en la organización de Jornadas y seminarios

### 5.3. Federación de Asociaciones Empresariales de Empresas de Inserción, FAEDEI

La Federación de Asociaciones Empresariales de Empresas de Inserción (FAEDEI) es una entidad, sin ánimo de lucro, de ámbito estatal que nace a finales del año 2007 con la vocación de ser la representante estatal de las Empresas de Inserción en España. AREI tiene una vocalía en la Junta Directiva. Actualmente la Federación agrupa a 12 asociaciones autonómicas de empresas de inserción, entre ellas, AREI, que tiene una vocalía en la Junta Directiva.



El resumen del trabajo desarrollado durante el periodo:

- Participación en 6 Juntas Directivas y en 2 Asambleas Generales
- Organización y participación en la organización de Jornadas y Seminarios
- Liderazgo del Grupo de Trabajo creado para la modificación de la Ley 44/2007: estudio de los principales elementos a modificar, concreción de propuestas y elaboración del primer borrador de propuestas. Exposición de las propuestas a la Directora General de Trabajo Autónomo, Economía Social y Responsabilidad social
- Representación de FAEDEI en el Seminario “Nuevas Economías: los Retos de una Sociedad Inclusiva” organizado por EAPN España en colaboración con la Red Navarra de Lucha contra la Pobreza y la Exclusión Social, celebrado el 30 de octubre en Pamplona
- Colaboración e intercambio de información con asociaciones y empresas de inserción de otros territorios: participación en actos, consultas, transferencias de buenas prácticas, etc: visitas de Gizatea (País Vasco) y Eina (Navarra).



### 5.4. Confederación de Empresarios de Aragón, CEOE Aragón

La Confederación de Empresarios de Aragón (CEOE Aragón) es la organización que representa al conjunto del empresariado de la Comunidad Autónoma. AREI es socio de CEOE Aragón desde 2015 y miembro de la Comisión de Economía Social.



## 5.5 Confederación Empresarial Española de Economía Social, CEPES

La Confederación Empresarial Española de Economía Social (CEPES) es una organización empresarial de ámbito estatal representativa y referente de la economía social en España, integradora y portavoz de sus inquietudes y propuestas. Una entidad dinamizadora de esta realidad empresarial en España, interlocutora para la construcción de políticas públicas y sociales para la promoción del modelo de empresa de economía social.



AREI participa en la Confederación Empresarial Española de la Economía Social (CEPES), a través de FAEDEI y de CEPES Aragón. En el marco de CEPES, se han trabajado las siguientes cuestiones:

- Representación de CEPES Aragón en la Asamblea General y en las Juntas Directivas
- Participación en Grupos de Trabajo y Comisiones:
  - Grupo de Trabajo para la modificación y mejora de la Ley 44/2007
  - Grupo de Trabajo de contratación pública responsable
  - Comisión del Programa Operativo de Inclusión Social y Economía Social
- Participación en jornadas y eventos.
- Elaboración de propuestas, recomendaciones, alegaciones, informes, etc.
- Seguimiento de la Estrategia Española de Economía Social.

## 6. FORMACIÓN DE EMPRESAS

La formación continua y la cualificación profesional son factores decisivos para la empleabilidad de las personas y para la competitividad de las empresas. En el caso de las empresas de inserción, la formación adquiere un rol central en los procesos de inserción de las personas trabajadoras al constituir una de las principales herramientas de inclusión.

Consciente de ello, AREI trata de dar una respuesta conjunta a las necesidades de formación y acreditación que presentan las empresas de inserción, mediante la programación de un amplio abanico de acciones formativas.

### 6.1. Formación para personas trabajadoras de inserción

En 2019, se han organizado y gestionado desde AREI las siguientes acciones formativas:

- Cursos de Prevención de Riesgos Laborales en construcción (3 cursos): Plataforma elevadora (6 horas).
- Curso de Prevención de Riesgos Laborales en construcción: Albañilería (6 horas)
- Curso de Prevención de Riesgos Laborales en construcción: Albañilería (20 horas)
- Curso de Prevención de Riesgos Laborales en construcción: Pintura (20 horas)
- Curso de Prevención Riesgos Laborales en construcción: Pintura (6 horas)
- Curso de Prevención de Riesgos Laborales en Jardinería (4 horas)
- Curso de Prevención Riesgos Laborales en el sector de la madera en obras (20 horas)
- 2 cursos de Búsqueda Activa de Empleo (12 horas)

Además, desde 2016, AREI viene trabajando de manera conjunta con la Agencia de Cualificaciones Profesionales de Aragón para la reserva de plazas a personas trabajadoras de inserción en las convocatorias PEAC -**procedimiento de evaluación y acreditación de competencias profesionales**, como mecanismo de mejorar las posibilidades de acceso a un puesto de trabajo.

Anualmente, AREI junto al Grupo de Trabajo de Acompañamiento a la inserción, realiza un diagnóstico de actividades profesionales para la acreditación de la experiencia laboral en las que, de ser publicada convocatoria de Procedimiento de evaluación y acreditación de competencias profesionales, existan PTIs que reúnan los requisitos para presentarse y obtener la certificación.

A partir de dicho diagnóstico, se presenta una batería de propuestas de PEACs a la Agencia de Cualificaciones del Gobierno de Aragón, siendo convocados en 2019 dos de los PEACs de mayor interés para las empresas de inserción:

- Actividades Auxiliares de Almacén
- Limpieza de superficies y mobiliario en edificios y locales

Asimismo, desde AREI, se ofrecen aquellos módulos formativos necesarios para que la obtención de la acreditación profesional sea al completo.

## 6.2. Formación para gerentes y responsables de las EEII

Siguiendo el Programa formativo para gerentes y personal técnico de las empresas de 2018-2020, este año se ha desarrollado el curso “Dirección y gestión de equipos de trabajo”, de 10 horas de duración, y en el que participaron 12 personas.

## 6.3. Formación para el personal de AREI

Finalmente, hay que destacar la formación realizada por el personal de AREI:

- Contratación pública Responsable (30 horas). Participan 2 personas
- Economía Social y ODS (2 horas)



# LAS EMPRESAS DE INSERCIÓN ARAGONESAS

## CIFRAS 2019





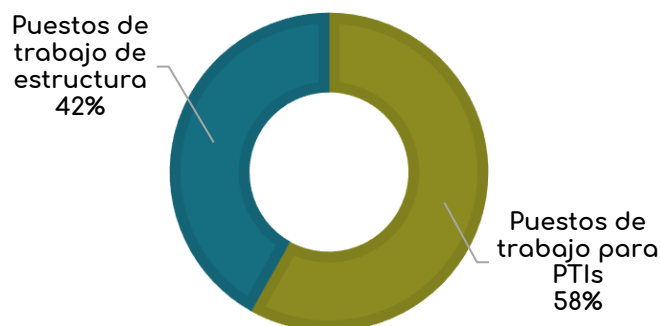
## 2. PERSONAS TRABAJADORAS

### 2.1. Número puestos de trabajo

Dentro de las empresas de inserción, existen dos tipos de puestos de trabajo:

- Puestos de trabajo de estructura: ocupados por personal de dirección, de producción, de acompañamiento y de administración.
- Puestos de trabajo de tránsito: ocupado por las personas trabajadoras de inserción, por un período máximo de tres años.

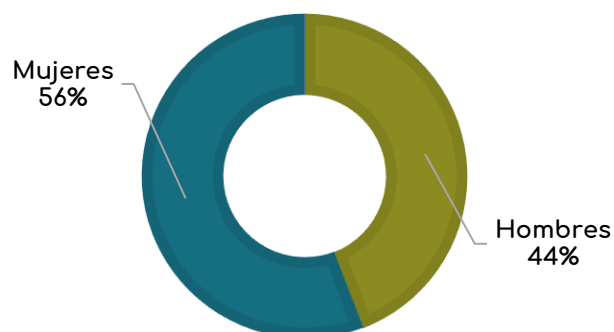
El año 2019, finaliza con un total de 309 puestos de trabajo de los cuales, 179 son puestos para personas trabajadoras de inserción (58%).



### 2.2. Personas trabajadoras de estructura

El personal de estructura de las empresas de inserción aragonesas en 2019 asciende a 129 personas trabajadoras, entre ellas, personas de dirección y gerencia, personal de producción y acompañamiento y/o personal de administración.

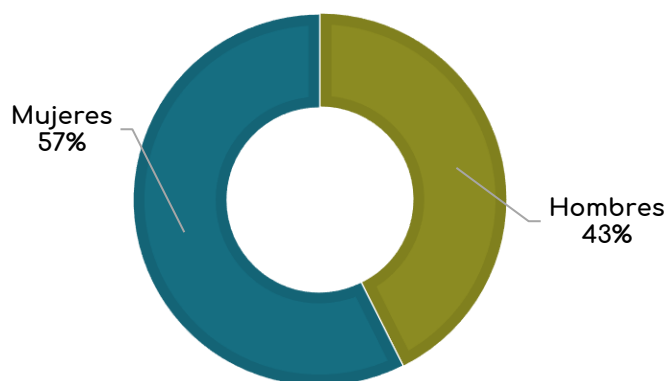
En cuanto a la distribución por sexos, se constata un reparto equilibrado de mujeres y hombres, ocupando el 56% y el 44% de los puestos de estructura, respectivamente. Los puestos de responsabilidad: en 7 de las empresas de inserción la dirección está ocupada por mujeres y en otras 9 por hombres.



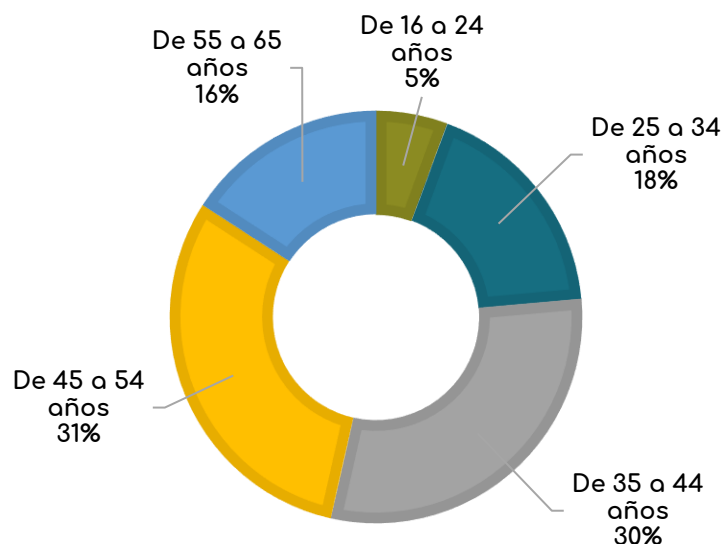
### 2.3. Personas trabajadoras de inserción

Las personas trabajadoras de inserción, esencia y razón de ser de las empresas de inserción, constituyen la plantilla de tránsito de las mismas. Se trata de personas en situación o riesgo de exclusión social, derivadas de los Servicios Sociales Públicos y que pueden permanecer en la empresa un máximo de tres años.

En 2019, han pasado por las empresas de inserción aragonesas, un total de 284 personas. De ellas, el 57% han sido mujeres y el 43% hombres.



Respecto a edad, señalar que un 31% tiene más de 45 años y una tercera parte entre 35 y 44 años. El resto de trabajadores y trabajadoras, un 30%, son jóvenes menores de 35 años.





Respecto a la procedencia de las personas trabajadoras de inserción, el artículo 2.2. de la Ley 44/2007, reguladora de las empresas de inserción, establece que la situación de exclusión social debe estar acreditada por los Servicios Sociales Públicos y queda determinada por la pertenencia a una serie de los colectivos: perceptores de rentas mínimas, personas paradas de larga duración, etc.

Durante 2019, al igual que en años anteriores, la mayoría de las personas trabajadoras de inserción, eran perceptoras del Ingreso Aragonés de Inserción (52,82%) o procedían de programas prelaborales y otros recursos sociales (39,4%).

Situación de exclusión social	
a) Perceptores de Rentas Mínimas	52,82 %
b) Parados de larga duración	4,93 %
c) Jóvenes de 18-30 años de instituciones de protección de menores	1,41 %
d) Personas procedentes de drogodependencias o trastornos adictivos	0,00 %
e) Internos y ex internos de penitenciarías	1,06 %
g) Personas procedentes de centros de alojamiento alternativo	0,00 %
h) Personas procedentes de servicios prevención e inserción social	39,44 %

La finalidad de las empresas de inserción es facilitar el acceso mercado laboral de su personal de inserción, esto es, servir de palanca para el tránsito al empleo ordinario. De las 284 personas trabajadoras de inserción que han pasado por las empresas de inserción en Aragón en 2019, 65 han finalizado su itinerario de inserción durante el año, logrando 32 de ellas su incorporación al mercado laboral ordinario. Esto supone una ratio de inserción del 49,23% en 2019.

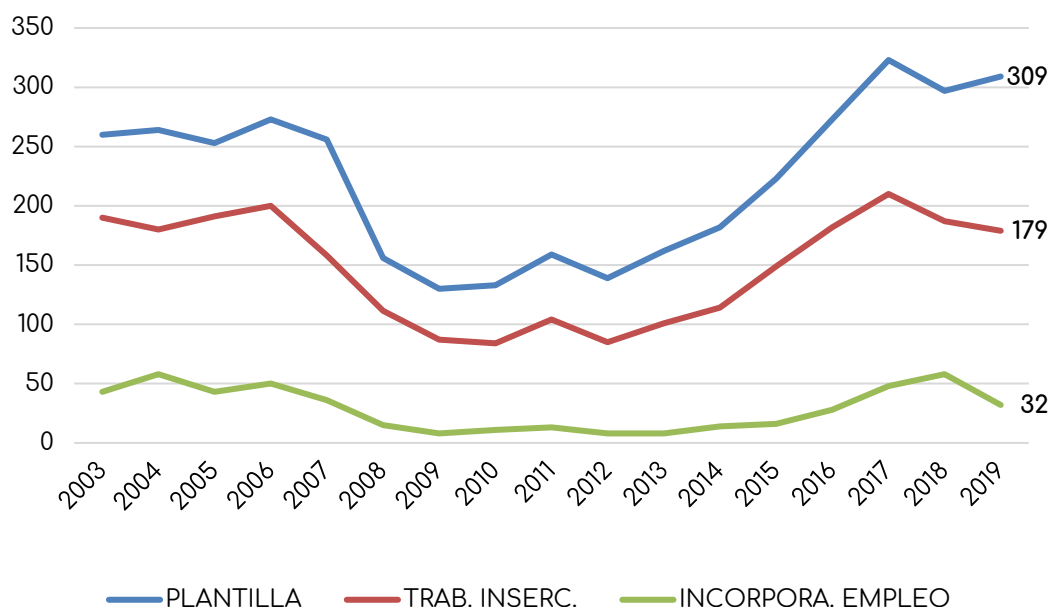
Situación laboral		
Continúan su proceso en la EI		175
Finalizan su itinerario de inserción	Situación de desempleo	33
	Incorporación al mercado laboral ordinario	32
Inadaptabilidad al proceso inserción		44
Total trabajadores que han pasado por la EI en 2019		284

A continuación, se indican los puestos de trabajo a los que han accedido las personas que durante este año se han incorporado al mercado laboral ordinario:

Incorporaciones al empleo ordinario	
Auxiliar de ayuda a domicilio en instituciones sociales	2 personas
Conductor/a	3 personas
Peón agrícola/ jardinería	5 personas
Peón de limpieza	8 personas
Peones diversas actividades	10 personas
Trabajador/a por cuenta propia	1 persona
Trabajador/a de estructura en empresa de inserción	3 personas
<b>Total de incorporaciones al empleo en 2019</b>	<b>32 personas</b>

Estos datos de 2019, ponen de manifiesto como el sector de las empresas de inserción continúa confirmando su eficacia y eficiencia como herramienta clave de las políticas activas de empleo para las personas más vulnerables.

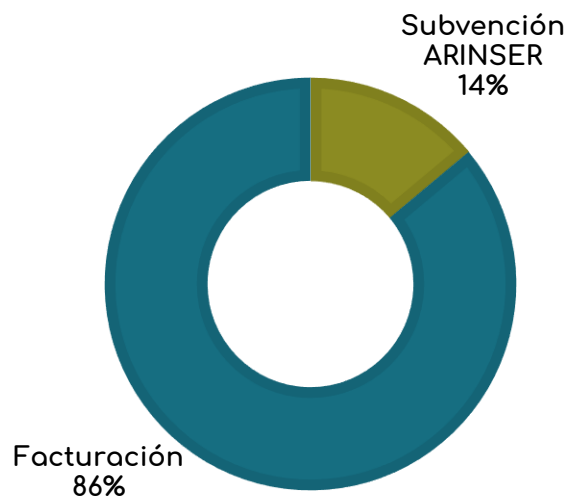
Desde 2003, la evolución temporal de la plantilla, del número de puestos de trabajo de inserción y de incorporaciones al empleo ordinario es la siguiente:



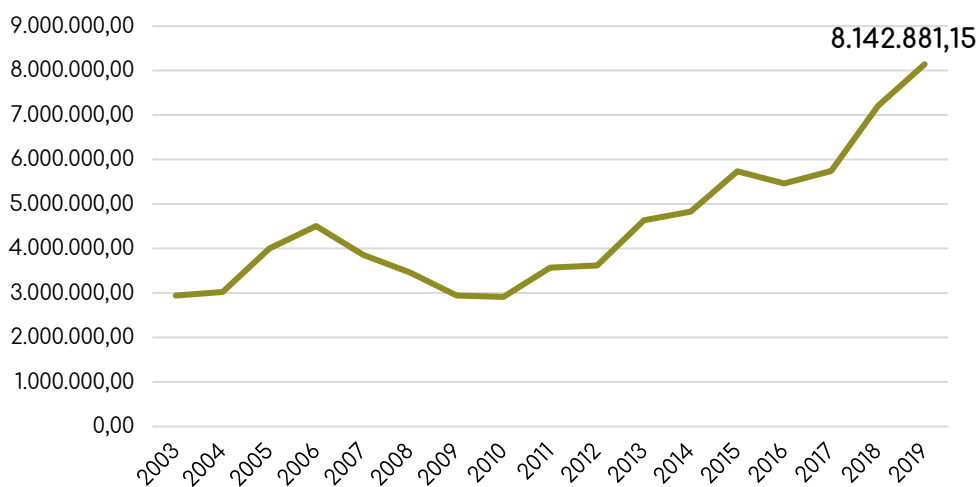
## 3. DATOS ECONÓMICOS

### 3.1. Ingresos

En el aspecto económico, se constata que las empresas de inserción constituyen empresas sostenibles. En 2019, el total de ingresos de las empresas de inserción aragonesas asciende a 8.142.881,15 euros, de los cuales el 86% (6.088.009,97 euros) proceden de la venta de productos y servicios. El resto, 14% (1.134.661,40 euros) proviene del Programa de Ayudas ARINSER del Instituto Aragonés de Empleo para la integración socio-laboral de personas en situación o riesgo de exclusión a través de empresas de inserción.



Desde 2003, se observa un continuo crecimiento de los ingresos de las empresas de inserción, con la excepción de los años más duros de la crisis económica (2007-2010) en el que se produjo un retroceso de la actividad productiva.



### 3.2. Retorno económico

Pero junto a estos datos económicos, resulta fundamental conocer y visibilizar el retorno económico y social que tiene la labor de integración sociolaboral de los colectivos más vulnerables de las empresas de inserción.

Los principales indicadores de retorno económico son:

Retorno económico	
Beneficio Social de la inserción	2.742.888,60 €
Ingresos públicos: SS.SS., IRPF e IVA	2.732.310.90€
Multiplicador social del gasto público	2,42
Retorno de las ayudas recibidas	2,40

En relación al Beneficio Social de la Inserción (BSI) que pone en relación el gasto público que genera una persona en situación o riesgo de exclusión en situación de desempleo (en concepto de ayudas económicas, de urgencia, comedores sociales, salud, etc.) y los ingresos que genera una persona cuando pasa a trabajar en una empresa de inserción al erario público (en concepto de impuestos cotizaciones a la Seguridad Social, etc.), asciende en 2019 a 2.742.888,60 euros (el Beneficio Social<sup>1</sup> estimado por puesto de trabajo de inserción y año en 2019 es de 15.323,40 euros).

Así, y dado que el volumen de ayudas percibidas en el año por las empresas de inserción ha sido de 1.134.661,40 euros en el marco del ARINSER, el multiplicador del gasto público para 2019 asciende a 2,42. Esto es, por cada euro que recibe una empresa de inserción en concepto de ayuda pública, lo devuelven a la sociedad multiplicado por 2,42.

Además, las empresas de inserción tienen importantes impactos económicos directos para las administraciones públicas. En concreto, el volumen de ingresos públicos que han generado las empresas de inserción aragonesas en 2019 vía IVA, IRPF, IS y cotizaciones Seguridad Social, asciende a 2.850.159.84 En consecuencia, se cifra el retorno del gasto público en 2,40, lo que significa que, por cada euro público invertido en las empresas de inserción, éstas devuelven 2,40 euros a las administraciones pública vía cotizaciones e impuestos.

<sup>1</sup> Estudio "Las empresas de inserción en Aragón: Características, evolución y futuro", de la Universidad de Zaragoza (2004)



arei

Asociación Aragonesa  
de Empresas de Inserción