



arei
Asociación Aragonesa
de Empresas de Inserción

Retorno social y socioeconómico
de las empresas de inserción de
Aragón mediante la aplicación
de la metodología SROI



**RESUMEN EJECUTIVO
DE RESULTADOS**

Análisis Realizado por:

ECODES (Fundación Ecología y Desarrollo)



AREI no se hace responsable de las opiniones recogidas en este documento, siendo autores los responsables de los análisis y resultados obtenidos del trabajo desarrollado.

Finalizado en septiembre de 2020

| | |
|--|-----------|
| Introducción | 4 |
| Objetivos del estudio | 5 |
| Las empresas de Inserción en Aragón | 6 |
| Descripción de las empresas de inserción | 6 |
| Empleados/as de las empresas de inserción de Aragón | 7 |
| Aportaciones económicas que posibilitan la inserción socio laboral | 8 |
| Metodología | 9 |
| Análisis SROI | 9 |
| Recopilación de datos | 10 |
| Resumen Ejecutivo de resultados | 11 |
| Identificación de ámbitos de impacto | 14 |
| Resultados del análisis del impacto social (SROI) de las empresas de inserción | 15 |
| Para las personas trabajadoras de inserción | 15 |
| Para el medioambiente | 21 |
| Para las Administraciones Públicas | 22 |

INTRODUCCIÓN

Las empresas de inserción son sociedades mercantiles o cooperativas creadas por entidades sin ánimo de lucro que tienen como finalidad principal la inserción en el mercado laboral de personas en situación o riesgo de exclusión social, proporcionándoles un puesto de trabajo digno, formación en habilidades y competencias laborales y acompañamiento durante un periodo máximo de tres años. Su objetivo final es lograr la inclusión en el mercado laboral ordinario de estas personas.

En Aragón, las empresas de inserción se han agrupado en la Asociación de Empresas de Inserción de Aragón (AREI) para promover y defender de forma colaborativa y coordinada los intereses de estas empresas sociales en la comunidad.

Si bien las empresas de inserción operan en el mercado competitivo de venta de productos o la prestación de servicios, esta característica singular les impone una serie de retos, dificultades y sobrecostes con las que las empresas ordinarias no se ven obligadas a lidiar. Por esta razón, las métricas de medición utilizadas para valorar el éxito (o el fracaso) de una empresa ordinaria son insuficientes para identificar y cuantificar el valor, particularmente en el ámbito social, que crean estas entidades fronterizas. Indicadores como ingresos, gastos de explotación, flujo de caja y ratios de liquidez y endeudamiento son necesarias pero insuficientes para ofrecer un balance completo, fiable y global del estado de las empresas de inserción y los impactos que generan para la sociedad. Para esto hay que introducir otros conceptos e indicadores adicionales que permiten incorporar una visión más social y holística al proceso de análisis. Indicadores, por ejemplo, como la inserción socio laboral, el bienestar material y emocional, mejoras en la salud y el ahorro en el gasto público de carácter más asistencial por nombrar algunas.

Por esta razón, AREI tiene un interés en disponer de un estudio que permite identificar, describir y cuantificar en términos monetarios el valor social y socioeconómico que crea para sus principales grupos de interés y para la sociedad en general la actividad de las empresas de inserción de Aragón cuyo objetivo principal es el de proporcionar un empleo digno a personas en situación de vulnerabilidad o en riesgo de exclusión social.

El Retorno Social de la Inversión, (SROI en sus siglas en inglés) la metodología elegida para este análisis, es un método basado en principios de medición del valor extra-financiero, es decir el valor social, económico y ambiental que actualmente no se refleja en la contabilidad financiera convencional en relación con los recursos invertidos en una organización, proyecto o iniciativa. Asimismo, el proceso sirve para identificar formas de mejorar la gestión de las actividades y mejorar el rendimiento de los recursos invertidos en una determinada organización, iniciativa o proyecto en curso.

El análisis SROI ofrece un enfoque cuantitativo para entender y gestionar los impactos de un proyecto, negocio, u organización. En términos generales, por impacto entendemos la influencia o el efecto que tiene en nuestra sociedad el desarrollo de una acción o actividad (como, por ejemplo, una organización, una empresa, servicios, etc.). El SROI es una metodología de evaluación de impacto social que se concreta en una ratio que compara el valor social en términos monetarios generado por una iniciativa con los recursos que se destinan a lograr el impacto. El resultado de la comparación es una relación beneficio-coste que nos ayuda a comprender la rentabilidad social de la intervención analizada.

OBJETIVOS DEL ESTUDIO

Los **objetivos generales** del estudio han sido:

- Lograr la participación de los diversos grupos de interés o stakeholders de las empresas sociales integrantes de AREI (personas en situación o riesgo de exclusión social, personal de estructura, profesionales de acompañamiento, clientes, AAPP...) para la identificación, priorización y valoración de los diferentes elementos de impacto y el retorno generado por la actividad de estas empresas sociales.
- Identificar, detallar y visibilizar los impactos sociales y socioeconómicos que las empresas de inserción de Aragón aportan, determinando el retorno que produce cada euro de apoyo que el gobierno destina para posibilitar la inserción socio laboral de personas en situación de vulnerabilidad o riesgo de exclusión social.
- Disponer de nuevas herramientas y elementos (obtenidos en base a una metodología transparente y con reconocimiento a nivel internacional) de evaluación, análisis y comunicación de la eficiencia y efectividad de las empresas de inserción y el modelo de inserción socio laboral promovido por estas empresas sociales.

En resumen, el presente estudio pretende ser una evaluación del retorno social generado por las empresas de inserción ligado a su labor de inserción socio laboral de personas en riesgo de exclusión social.

Las **principales preguntas** de investigación han sido las siguientes:

- ¿Cuáles son los grupos de interés más relevantes para el análisis del impacto social y socioeconómico que generan las empresas de inserción de Aragón?
- ¿En qué ámbitos y con qué magnitud genera impactos sociales y socioeconómicos el modelo de inserción socio laboral promovido por las empresas de inserción?
- ¿Qué tipo y cuánto cambio provoca el empleo en estas empresas sociales para los grupos de interés más relevantes?
- ¿Cuál es el valor en términos monetarios de los impactos que producen las empresas integrantes de AREI en el ámbito social y socioeconómico?
- ¿Es “rentable” el modelo de inserción de las empresas de inserción en términos sociales y socioeconómicos? (es decir, ¿genera más valor social y socioeconómico que el valor monetario de los recursos empleados para posibilitar el empleo de personas en riesgo de exclusión social en estas empresas?)

LAS EMPRESAS DE INSERCIÓN EN ARAGÓN



Figura 1. Itinerario de inserción

Fuente: AREI

DESCRIPCIÓN DE LAS EMPRESAS DE INSERCIÓN

Partes integrales de la llamada economía social, las empresas de inserción son sociedades mercantiles o cooperativas creadas por entidades sin ánimo de lucro con la finalidad de facilitar la integración al mercado laboral de personas en situación de exclusión social y favorecer su eventual transición a la empresa ordinaria. Para lograr este itinerario de inserción, las empresas de inserción proporcionan puestos estables de trabajo, formación y acompañamiento durante un periodo máximo de tres años a personas en situación o riesgo de exclusión social.

Aunque operan en el mercado competitivo de producción y venta de productos y/o servicios, las empresas de inserción tienen una serie de características que las distinguen de las

empresas mercantiles ordinarias. Por una parte, están promovidas por entidades sin ánimo de lucro y más de la mitad del capital social de estas empresas procede necesariamente de este tipo de entidades. Asimismo, son empresas de tránsito con un claro fin social de lograr la integración socio laboral de personas en situación de vulnerabilidad social mediante el acceso al mercado laboral formal y la formación en hábitos y competencias para favorecer su incorporación a un puesto de trabajo en una empresa ordinaria. Para facilitar y favorecer este proceso de transición, las personas trabajadoras de inserción reciben apoyo y acompañamiento individualizado e intensivo para detectar y tratar problemas psicosociales que puedan interferir en el itinerario laboral.

En el ámbito de gestión económica-financiera, las empresas de inserción están obligadas por normativa a reinvertir el 80% de su excedente anual en la mejora o ampliación de las estructuras productivas y de inserción de la empresa. En lo relativo a la gestión de recursos humanos, estas empresas generalmente soportan un sobrecoste de apoyo y acompañamiento y menores niveles de productividad que hacen necesarios apoyos públicos para garantizar la viabilidad del modelo de empresa. Estos apoyos vienen en subvenciones de parte del coste laboral de las personas trabajadoras de inserción, así como bonificaciones en el pago de cuotas a la seguridad social.

En Aragón, las empresas de inserción se han agrupado en la Asociación de Empresas de Inserción de Aragón (AREI) para promover y defender de forma colaborativa y coordinada los intereses de estas empresas en la región. En la actualidad, AREI agrupa a 17 empresas de inserción de Aragón que fabrican bienes y prestan servicios en una multitud de sectores de actividad: agricultura ecológica, jardinería, recuperación y reciclaje, confección y textil, construcción y mantenimiento, limpieza, cuidados, logística, etc.

En cuanto a su plantilla, al menos el 50% del personal de las empresas de inserción deben ser personas en situación o riesgo de exclusión social derivadas por los servicios sociales públicos y que estén incluidos en alguno de los siguientes colectivos:

- Perceptores de rentas mínimas de inserción.
- Desempleados de muy larga duración.
- Jóvenes que no hayan finalizado el período de escolaridad obligatoria y se encuentren en situación de desempleo.
- Ex-toxicómanos que se encuentren en proceso de rehabilitación y reinserción social.
- Internos de centros penitenciarios y ex-reclusos en situación de desempleo.
- Otros colectivos como son: minorías étnicas, inmigrantes o personas con cargas familiares no compartidas y en situación de exclusión.

EMPLEADOS/AS DE LAS EMPRESAS DE INSERCIÓN DE ARAGÓN

En 2019, las empresas de inserción generaron 186 puestos de trabajo que han permitido a personas en situación de vulnerabilidad social realizar un aprendizaje de un oficio en un entorno laboral real. Al ofrecer empleos transitorios, las empresas de inserción han experimentado un flujo de entradas y salidas de trabajadores de inserción. Durante el año 2019 han pasado por estas empresas 284 personas en situación o riesgo de exclusión social. Asimismo, estas empresas han dado empleo a 110 personas adicionales en puestos de estructura que forman parte de la dirección, gerencia, administración y supervisión de la producción de las empresas.

Al promover un modelo de empleo transitorio, las empresas de inserción proporcionan los recursos y aprendizajes necesarios para facilitar la integración en el mercado de empleo ordinario a personas en situación de vulnerabilidad social. En el 2019, 32 trabajadores de inserción lograron completar con éxito el itinerario de transición desde la empresa de inserción a la empresa normalizada. Este tránsito permite multiplicar el impacto social de cada puesto de trabajo de inserción al posibilitar que varias personas en situación de vulnerabilidad social pasen por cada puesto a lo largo del tiempo.

APORTACIONES ECONÓMICAS QUE POSIBILITAN LA INSERCIÓN SOCIO LABORAL

Un análisis del retorno social y socioeconómico mediante el uso de la metodología SROI permite hacer un balance cualitativo y cuantitativo de los impactos que genera una intervención social en comparación con los recursos empleados para la consecución de los resultados sociales de esta intervención. Para llevar a cabo este análisis para las empresas de inserción es necesario, por lo tanto, contabilizar las aportaciones económicas que han permitido la consecución de los objetivos de inserción socio laboral de personas en situación o riesgo de exclusión social y, después, analizar y estimar el valor social que estas empresas

devuelven a la sociedad. Es importante entender, asimismo, que la contabilización del valor social generado por las empresas de inserción no representa, en la mayor parte de los casos, flujos de efectivo, sino más bien la valorización en términos monetarios de los impactos sociales que se generan para las personas trabajadoras trabajadoras de inserción, las administraciones públicas y la sociedad en general.

Para el presente análisis de retorno social, hemos contabilizado las aportaciones públicas que reciben las empresas de inserción de Aragón.

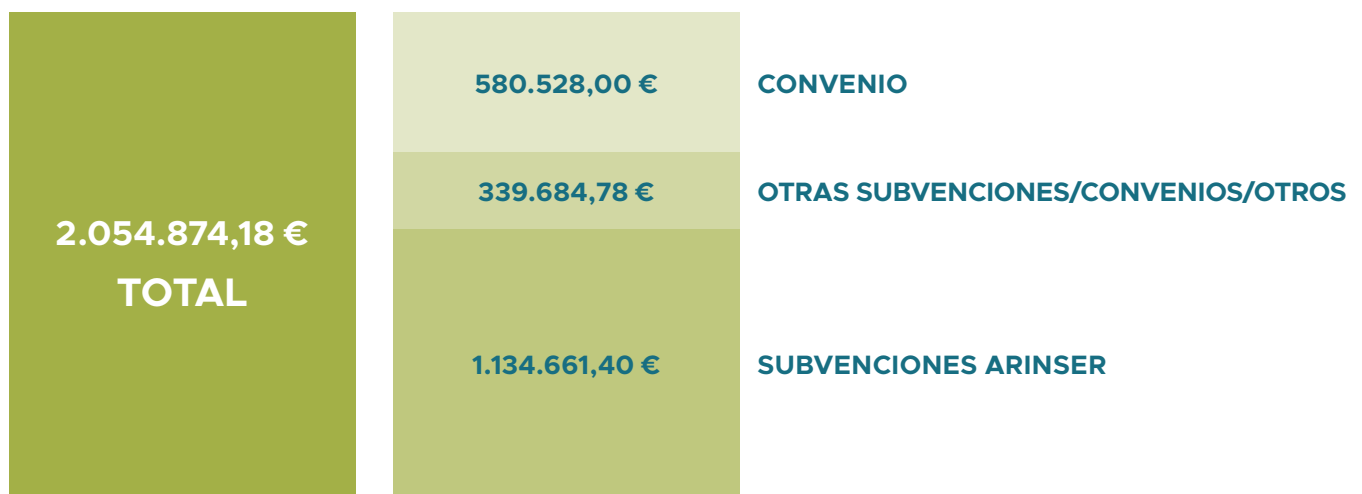


Figura 2. Desglose "Inversiones" que posibilitan inserción socio laboral de personas en riesgo de exclusión social en las empresas de inserción de Aragón

Fuente: Elaboración propia

ANÁLISIS SROI

El Retorno Social de la Inversión, (SROI en sus siglas en inglés) es un método basado en principios de medición del valor extra-financiero, es decir, el valor ambiental, social y económico que actualmente no se refleja en la contabilidad financiera convencional en relación con los recursos invertidos en una organización, proyecto o iniciativa. Este método ayuda a las organizaciones a medir y evaluar el impacto que producen para sus principales grupos de interés o stakeholders. Asimismo, el proceso sirve para identificar formas de mejorar la gestión de las actividades y mejorar el rendimiento de los

recursos invertidos en una determinada iniciativa o proyecto en curso.

El análisis SROI ofrece un enfoque cuantitativo para entender y gestionar los impactos de un proyecto, negocio, u organización. La metodología recoge las valoraciones de impacto de los distintos grupos de interés y asigna un valor económico a todos los impactos identificados, aunque no tengan un valor de mercado.

Un análisis SROI consta de cuatro procesos que se detallan a continuación:



Figura 3. Etapas de un estudio SROI

Fuente: Elaboración propia

RECOPIACIÓN DE DATOS

Con el fin de fortalecer la confianza en los resultados del ejercicio de valoración de los impactos sociales generados por las empresas de inserción de Aragón, hemos utilizado múltiples fuentes de datos, combinando el uso de fuentes primarias y secundarias, así como información cualitativa y cuantitativa. Conocida como triangulación, esta técnica consiste en aplicar y combinar varios métodos de investigación.

Para recopilar información y datos cualitativos y cuantitativos sobre los ámbitos de impacto relevantes, así como la naturaleza, intensidad y magnitud de los beneficios sociales generados por la inserción socio laboral de personas en situación de vulnerabilidad, hemos utilizado la combinación de fuentes primarias y secundarias que se detallan a continuación:



Entrevistas estructuradas en profundidad con la Gerencia, profesionales de acompañamiento y encargados de producción de una muestra de cuatro empresas de inserción de Aragón.



Entrevistas individuales y grupales (focus groups) con una muestra de trabajadores de inserción.



Revisión de datos de carácter económico/financiero y de recursos humanos de las empresas de inserción de Aragón.



Recopilación y análisis de datos de encuestas que evidencian los impactos generados por el empleo para personas en situación o riesgo de exclusión social.



Revisión bibliográfica de estudios que abarcan el tema de los impactos generados por el empleo de las personas en situación de vulnerabilidad social.

RESUMEN EJECUTIVO DE RESULTADOS

A continuación, se detalla el proceso de identificación, cuantificación y valoración en términos monetarios del retorno social y socioeconómico que genera la actividad de integración socio laboral de personas en situación de vulnerabilidad social de las empresas de inserción de Aragón.

A través de un proceso de análisis sistemático, en línea con las directrices y los principios de la metodología SROI, hemos identificado y cuantificado el valor social, económico y socioeconómico generado por las empresas de inserción para un periodo de un año (2019). Durante este proceso se han utilizado datos e información proporcionados por las empresas

a través de AREI y complementada con los datos recogidos durante la fase de trabajo de campo cuantitativo del presente estudio. Aunque habitualmente los cálculos del impacto social mediante la metodología SROI incluyen los beneficios producidos en un horizonte temporal más amplio – de 5 a 10 años – en este caso se ha limitado el cálculo del impacto de la empresa social únicamente a un año dado que los beneficios en futuros años están supeditados a la continuación anual de las aportaciones y las actividades de la empresa.

Hemos desglosado el análisis en dos partes para facilitar su comprensión y comunicación.

IMPACTO SOCIAL Y ECONÓMICO TOTAL

Primero, para poner de relieve la magnitud global de los impactos socioeconómicos más amplios que generan las empresas de inserción hemos contabilizado el total del

valor económico, social y socioeconómico que generan estas empresas. Para esto hemos cuantificado los siguientes conceptos:



IMPACTO DE LA ACTIVIDAD ECONÓMICA

Impacto de la actividad económica que las empresas de inserción generan colectivamente en el territorio, tanto el directo derivado de su actividad, como una estimación del indirecto, por el impacto que sus acciones generan en otras empresas (proveedores y clientes). Hemos incluido en este análisis los siguientes conceptos:

- Valor añadido generado por las empresas de inserción y distribuido a sus empleados y a las administraciones públicas:

Pago de salarios a los empleados (trabajadores de inserción y los de estructura)
Generación de ingresos económicos para las AAPP mediante el pago de impuestos y tributos



IMPACTO SOCIAL

Impacto social directo generado a través del empleo para las personas en situación o riesgo de exclusión social. Incluyen mejoras en:

- Integración laboral
- Inclusión social
- Estabilidad laboral
- Empleabilidad

Aprendizaje de habilidades socio laborales

Competencias de un oficio

Capacidad de trabajo en equipo

- Bienestar emocional
- Satisfacción con la vida
- Autoestima
- Autonomía
- Relaciones interpersonales y familiares
- Salud
- Aspiraciones de cara al futuro



IMPACTO SOCIAL INDIRECTO

Impacto social indirecto por el apoyo en la transición de personas en situación o riesgo de exclusión social de empresas de inserción a empresas ordinarias.



IMPACTO INDIRECTOS PARA LAS AAPP

Impactos indirectos para las AAPP mediante ahorros en:

- Prestaciones asistenciales de subsistencia (principalmente el Ingresos Aragones de Inserción)
- Prestaciones laborales



IMPACTO EN EL MEDIOAMBIENTE

Impactos en el medioambiente mediante:

- Aprovechamiento de residuo textil
- Aprovechamiento de otros residuos
- Reducción de emisiones de CO₂ por reciclaje de residuo textil

La suma de estos conceptos nos permiten cuantificar el valor total – económico, social y

socioeconómico – generado por las empresas de inserción para los distintos grupos de interés.

ANÁLISIS SROI

Asimismo, para seguir las directrices de la metodología SROI, hemos aislado los impactos que se deriven de la singularidad de las empresas de inserción como facilitadoras de la integración socio laboral de personas en situación y riesgo de exclusión social. Impactos que distinguen y diferencian a las empresas de inserción de las empresas ordinarias de mismo sector de actividad. Para esto, hemos cuantificado y resaltado el retorno generado por las empresas de inserción que se derive directamente del objeto social estas empresas, es decir, la integración socio laboral de personas en riesgo de exclusión social. Aunque como hemos mencionado anteriormente, se han cuantificado otros impactos, principalmente de carácter económico, como los impuestos ligados a la actividad productiva y comercial de las empresas de inserción, no se han incluido estas partidas en el cálculo del ratio de retorno

SROI al entender que no están directamente relacionados con el objeto social de las empresas de inserción. Como tales estos impactos, aunque significativos, no son resultado directo de las aportaciones provenientes de las AAPP destinadas a facilitar la incorporación socio laboral de personas con dificultades para acceder al mercado laboral ordinario (estas aportaciones incluyen las subvenciones públicas que cubren parte del salario pagado a los empleados en riesgo de exclusión social, las bonificaciones de la Seguridad Social y parte de los costes del personal de dirección y acompañamiento). No obstante se detallan estos impactos y se incluyen en un desglose del valor global generado por las empresas de inserción para dejar constancia de la magnitud de los impactos generados en torno a la actividad de estas empresas.

IDENTIFICACIÓN DE ÁMBITOS DE IMPACTO

A través de una revisión bibliográfica exhaustiva sobre los efectos del trabajo para las personas en riesgo de exclusión social así como el trabajo de campo de carácter cualitativo con representates de las empresas de inserción en Aragón (focus groups y entrevistas personales) y de un posterior análisis de materialidad se han

identificado los cambios relevantes generados por la actividad de las empresas de inserción para los grupos de interés considerados de mayor relevancia en el marco del presente análisis de retorno social y socioeconómico. Estos se resumen en la tabla a continuación:

| GRUPO DE INTERÉS | DESCRIPCIÓN DEL IMPACTO |
|---|---|
| Trabajadores/as de inserción | <ul style="list-style-type: none"> ● Integración laboral (en empresas de inserción y empresas ordinarias) ● Inclusión social ● Estabilidad laboral ● Mejoras en empleabilidad (habilidades sociales y competencias ligadas a un oficio) ● Mejoras en bienestar ● Mejoras en relaciones interpersonales y familiares ● Mejoras en salud |
| Personal de estructura de las empresas de inserción (Dirección/gerencia, administración, profesionales de acompañamiento y supervisores y técnicos de producción) | <ul style="list-style-type: none"> ● Generación/mantenimiento empleo ● Satisfacción personal/desarrollo personal ● Sensibilización sobre la problemática de exclusión social |
| Medioambiente | <ul style="list-style-type: none"> ● Aprovechamiento de residuo textil ● Aprovechamiento de otros residuos ● Reducción de emisiones de CO₂e por reciclaje de residuo textil |
| AAPP | <ul style="list-style-type: none"> ● Ingresos (a través del pago de impuestos y tributos) ● Ahorros en prestaciones y recursos alternativos |
| Empresas proveedoras | <ul style="list-style-type: none"> ● Generación de empleo indirecto |
| Empresas clientes | <ul style="list-style-type: none"> ● Cumplimiento de compromisos de responsabilidad social corporativa y alineamiento con los Objetivos de Desarrollo Sostenible (ODS) ● Mejoras en reputación corporativa |

Tabla 1. Ámbitos de impacto por los principales grupos de interés de mayor relevancia para el ejercicio de identificación y cuantificación del retorno social y socioeconómico de las empresas de inserción

Fuente: Elaboración propia

RESULTADOS DEL ANÁLISIS DEL IMPACTO SOCIAL (SROI) DE LAS EMPRESAS DE INSERCIÓN



PARA LAS PERSONAS TRABAJADORAS DE INSERCIÓN

INTEGRACIÓN LABORAL

El beneficio social más directo e inmediato para los trabajadores de inserción es la integración en el mercado laboral formal. En 2019, las empresas de inserción en Aragón proporcionaron un empleo digno a 284 personas en situación o riesgo de exclusión social, de las cuales 186 representan puestos de trabajo estables a lo largo del año.

La monetización de este impacto se ha hecho de la forma más sencilla y directa, sumando el salario que reciben los empleados/as en situación o riesgo de exclusión social de las empresas de inserción por su trabajo (descontadas las deducciones de IRPF y las aportaciones a la seguridad social). En este caso, hemos querido ser conservadores y restar de este cálculo el valor del peso muerto² o la cantidad del impacto que se hubiera podido producir si no hubiera existido la opción de un empleo de inserción para estas personas. En línea con esta decisión, sólo se incluyen en el análisis SROI los trabajadores en situación de vulnerabilidad que se estima que no

tendrían opción de integrarse al mundo laboral sin la opción a un empleo de inserción. Para esto, utilizamos las tasas de empleo para trabajadores de similares características para estimar el porcentaje y número de los trabajadores de inserción que en teoría podrían incorporarse al mercado laboral mediante empleo en una empresa ordinaria.

Asimismo, el modelo de empleo de inserción existe para favorecer la transición a la empresa ordinaria y como tal cada año existe un número de empleados de las empresas de inserción consiguen lograr el salto a una empresa ordinaria. Según los datos proporcionados por AREI, en el 2019, 32 trabajadores de inserción lograron hacer la transición a la empresa ordinaria. Para la monetización de este impacto hemos utilizado el Salario Mínimo Interprofesional vigente en el 2019 (descontadas las deducciones de IRPF y las aportaciones a la seguridad social).

² El peso muerto refleja si los cambios se hubiesen podido conseguir si las empresas sociales no hubieran llevado a cabo las actividades y/o intervención. Por ejemplo, un peso muerto del 0% significa que se estima que los impactos no se generarían sin la intervención objeto del análisis.

MEJORAS EN LA ESTABILIDAD LABORAL

Para la minoría de personas en situación de vulnerabilidad social que logra acceder al mercado laboral ordinario, el itinerario profesional suele estar marcada por inestabilidad y caracterizado por un alto índice de precariedad e incluye frecuentemente largos periodos de inactividad. Varios estudios recientes confirman el valor intrínseco de la percepción de estabilidad laboral para los trabajadores que redundan en mejoras perceptibles en tranquilidad, optimismo

y bienestar emocional³. La encuesta con una muestra de empleados en riesgo de exclusión social confirma una percepción positiva en relación a la estabilidad laboral proporcionada por una empresa de inserción. Por ejemplo, el 70% de los empleados en riesgo de exclusión social encuestados afirmaron estar mayoritariamente satisfechos con la estabilidad del empleo proporcionada por las empresas sociales.

MEJORAS EN LA EMPLEABILIDAD

El concepto de la empleabilidad de las personas en situación de vulnerabilidad es sumamente compleja, entendida como una interacción de múltiples variables competenciales, económicos, sociales e incluso emocionales, que afectan de manera cruzada a las posibilidades abiertas a las personas para integrarse en el mundo laboral. El itinerario ofrecido por las empresas de inserción busca, mediante un plan individualizado de trabajo,

dotar a las personas en riesgo de exclusión social de las habilidades sociales e interpersonales, los hábitos laborales y las competencias profesionales para permitirles completar con éxito una transición a la empresa ordinaria. Los resultados del proceso de análisis confirman importantes mejoras en la empleabilidad de los trabajadores de inserción debido del aprendizaje de un oficio y la adquisición de competencias laborales.

³ Fujiwara, leach, Trotter and Vine (2014). *Measuring the Social Impact of Community Investment: A guide to using the Wellbeing Valuation Approach*. HACT and Simetrica.

MEJORAS EN EL BIENESTAR

Según las consultas con los trabajadores de inserción, el acceso a un trabajo en un ámbito protegido y acogedor como el de las empresas de inserción les produce mejoras en varias dimensiones de su bienestar y calidad de vida, entre las que habría que destacar el bienestar

emocional, la satisfacción con la vida y la autoestima. La recopilación de evidencias durante el proceso de análisis nos ha permitido estimar las mejoras generadas por el empleo en estos ámbitos como se detalla en el gráfico a continuación.

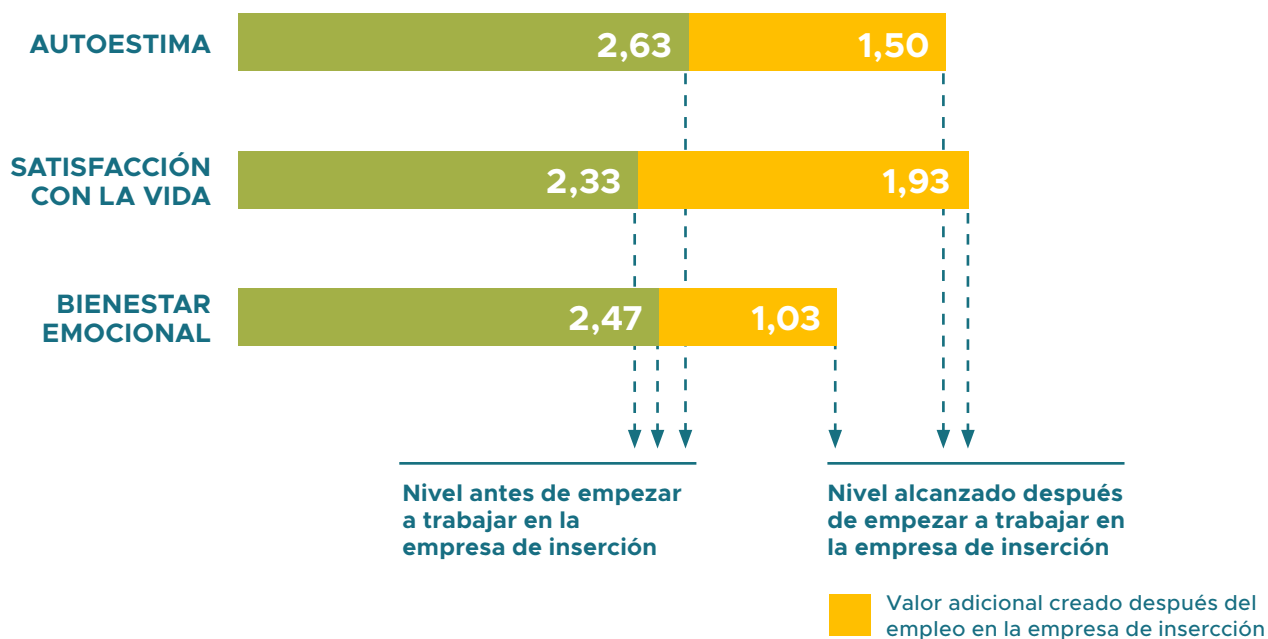


Figura 4. Resumen magnitud de las mejoras en bienestar (en una escala de 1 a 5) de los trabajadores de inserción generado por el empleo en una empresa de inserción y evidenciado durante el proceso de análisis

Fuente: Elaboración propia

MEJORAS EN LA AUTONOMÍA E INDEPENDENCIA

Asimismo, a través del proceso de análisis se ha evidenciado mejoras en percepciones de autonomía e independencia de los trabajadores en situación de vulnerabilidad. Por ejemplo, una media del 85% de los empleados en situación de vulnerabilidad social encuestados afirmaron que el empleo había generado mejoras en su sentimiento de autonomía. Como muestran el gráfico a continuación, los resultados de las

encuestas confirman importantes mejoras en la percepción de autonomía de los trabajadores en situación de vulnerabilidad social desde su incorporación a la empresa de inserción. Por ejemplo, la media de respuestas en una escala de percepción de autonomía ha subido casi un 81% para hasta alcanzar 7,13/10 de media desde la incorporación a la empresa de inserción.

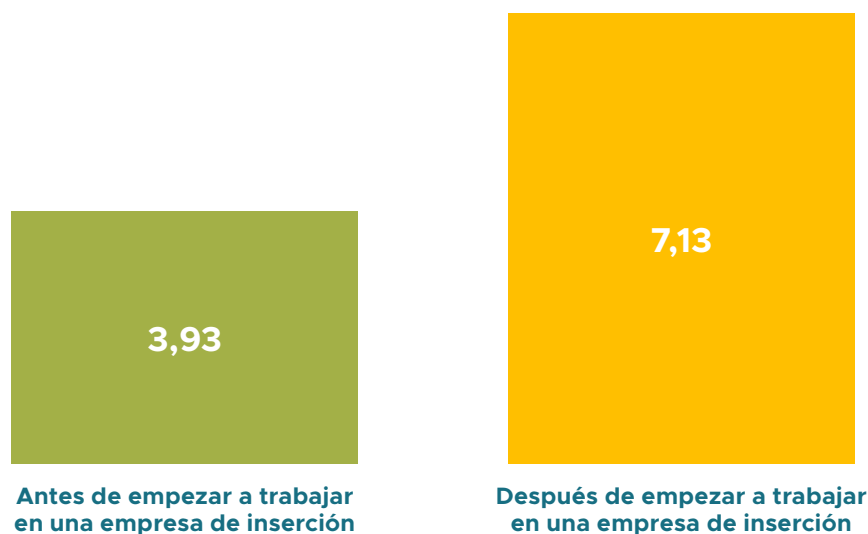


Figura 5. Cambios generados por el empleo en empresa de inserción en percepciones de autonomía e independencia.

Fuente: Elaboración propia

MEJORAS EN RELACIONES INTERPERSONALES Y FAMILIARES

La alta inactividad laboral entre el colectivo de personas en situación de vulnerabilidad social genera muchas situaciones de aislamiento social y percepciones de exclusión de la sociedad. Los problemas económicos y sociales que acompañan esta situación de desarraigo laboral y exclusión favorecen el afloramiento de situaciones y dinámicas de conflictividad en el entorno familiar de estas personas. La estabilidad socio laboral que genera un empleo posibilita reparaciones

y mejoras en el ámbito social y familiar. Por ejemplo, una media del 80% de los empleados en riesgo de exclusión social encuestados afirmaron que el empleo en una empresa social les había permitido mejorar sus relaciones sociales. En este ámbito se ha observado una mejora del 5% de media en diferentes escalas que miden el nivel de intensidad de las relaciones sociales desde que han empezado a trabajar, si se compara con su situación cuando no trabajaban.

MEJORAS EN SALUD

Una preponderancia de la evidencia científica demuestra una importante asociación entre el desempleo y un aumento en el riesgo de la morbilidad (enfermedad física o mental o uso de servicios de la previsión sanitaria)⁴. La prolongada exclusión del mundo laboral formal que viven las

personas en situación de vulnerabilidad social aumenta y agrava estos efectos negativos en la salud. Según las consultas con trabajadores de inserción, existen varios factores relacionados con el empleo que ayudan a generar efectos positivos en su salud.

⁴ Compárese Jin, R.L., Shah, C.P., Svoboda, T.J.: *The Impact of Unemployment on Health: A Review of The Evidence*, en; *Can Med Assoc J*, Septiembre 1, 1995, 153 (5).

Estos efectos positivos para la salud incluyen:

- La actividad física permite la recuperación de habilidades (agilidad, flexibilidad)
- La estructura del trabajo favorece establecer rutinas y hábitos, lo cual permite una mayor calidad y cantidad de sueño y hábitos de higiene rutinarios y establecidos
- La disciplina y la rutina que impone el trabajo ayuda a evitar el aislamiento y la inactividad (sedentarismo).

Estas percepciones de mejoras en salud ligadas al trabajo en una empresa social se han confirmado en los datos de encuestas recopilados en el marco del presente estudio. Un porcentaje significativo reconoció la existencia de una relación entre el empleo y mejoras en su salud. Por ejemplo, el 48% de los empleados encuestados afirmaron que el efecto del empleo en las empresas de inserción en su salud había sido “Mucho” o “Bastante”. Un 28% adicional de los empleados encuestados afirmaron que el efecto había sido “Algo”. Asimismo, se constataron mejoras en salud (en base a una escala de autopercepción) del 12 %, de media, en comparación con la situación antes de empezar a trabajar en una empresa social como muestra el gráfico a continuación.

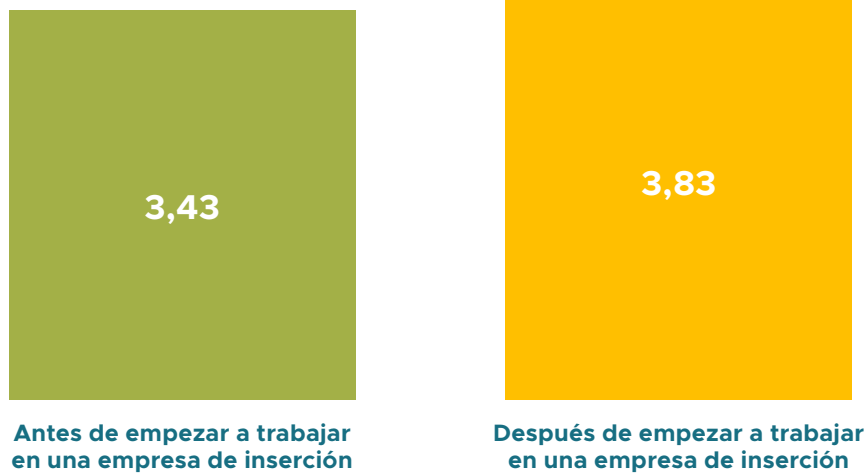


Figura 6. Cambio generado por el empleo en empresa de inserción en la percepción de salud de los trabajadores en situación de vulnerabilidad social

Fuente: Elaboración propia

RESULTADOS DEL ANÁLISIS DEL IMPACTO SOCIAL (SROI) DE LAS EMPRESAS DE INSERCIÓN



PARA EL MEDIOAMBIENTE

REDUCCIÓN DE RESIDUOS EN VERTEDEROS

Varias de las empresas de inserción de Aragón se dedican, entre otras actividades, a la recuperación y reciclaje de ropa. De no ser donados a empresas sociales que hacen uso de ellos mediante su revalorización, estas prendas

hubieran sido convertidos en residuos y enviados a vertederos para su disposición final. Durante el último año, las empresas de inserción de Aragón analizadas evitaron el envío de al menos 2.100 toneladas de residuos textiles al vertedero.

REDUCCIÓN DE EMISIONES DE CO2E POR RECICLAJE DE RESIDUO TEXTIL

Al mismo tiempo, la reutilización de la ropa facilitada por las actividades de recuperación y reciclaje textil de las empresas de inserción de Aragón genera ahorros en emisiones de CO2e

(equivalente de dióxido de carbono). Según un reciente análisis⁵, la recuperación y reciclaje de 1 kg de textil evita la emisión de 13,48 kg CO2e a la atmósfera.

⁵ <https://www.robertsrecycling.co.uk/news/how-much-co2-is-saved-by-our-textile-recycling-operations/>

RESULTADOS DEL ANÁLISIS DEL IMPACTO SOCIAL (SROI) DE LAS EMPRESAS DE INSERCIÓN



PARA LAS ADMINISTRACIONES PÚBLICAS

AHORROS E INGRESOS DE LAS AAPP

Para las administraciones públicas, las aportaciones que destinan a las empresas de inserción en forma de subvenciones de parte de los costes salariales de los trabajadores en situación o

riesgo de exclusión social y bonificaciones a la Seguridad Social, resultan sumamente rentables, generando una serie de ingresos y ahorros que se detallan en el gráfico a continuación.

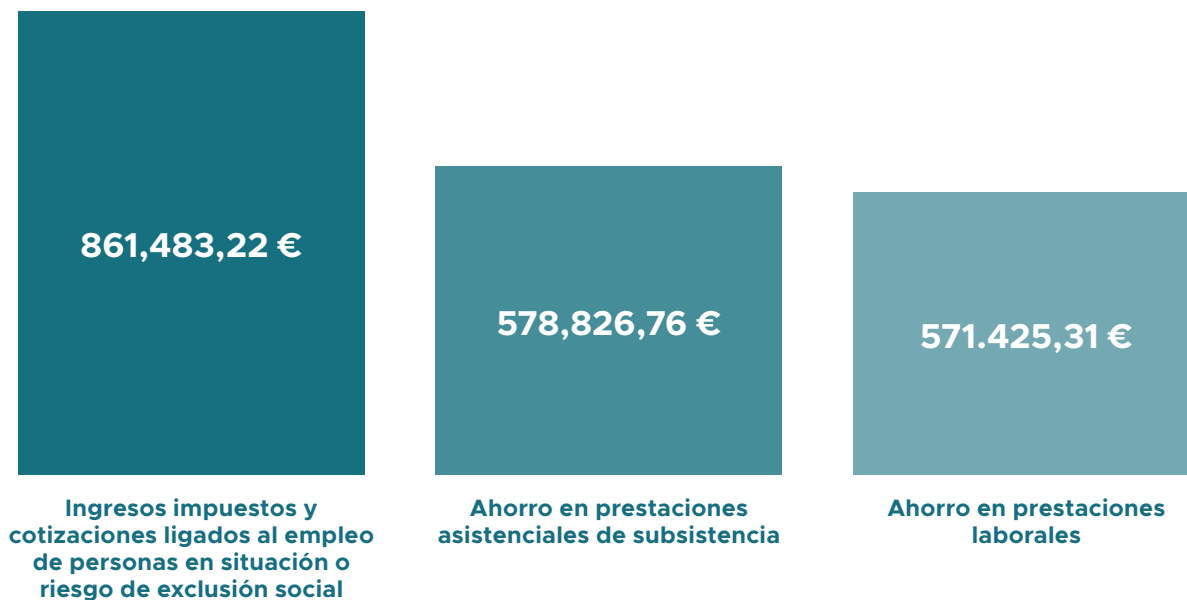


Figura 7. Desglose impactos que redundan en las AAPP (ligado a objetivo de inserción socio laboral de personas en situación o riesgo de exclusión social de las empresas de inserción y utilizados para el cálculo del ratio SROI)

Fuente: Elaboración propia

En base a los datos recopilados durante el proceso de análisis y la posterior asignación de valores monetarios a los impactos contabilizados, se puede concluir que el empleo de transición ofrecido por las empresas

de inserción genera valor social, ambiental, económico y socioeconómico de más de 4 veces las aportaciones realizadas para facilitar la integración socio laboral de personas en riesgo de exclusión social.

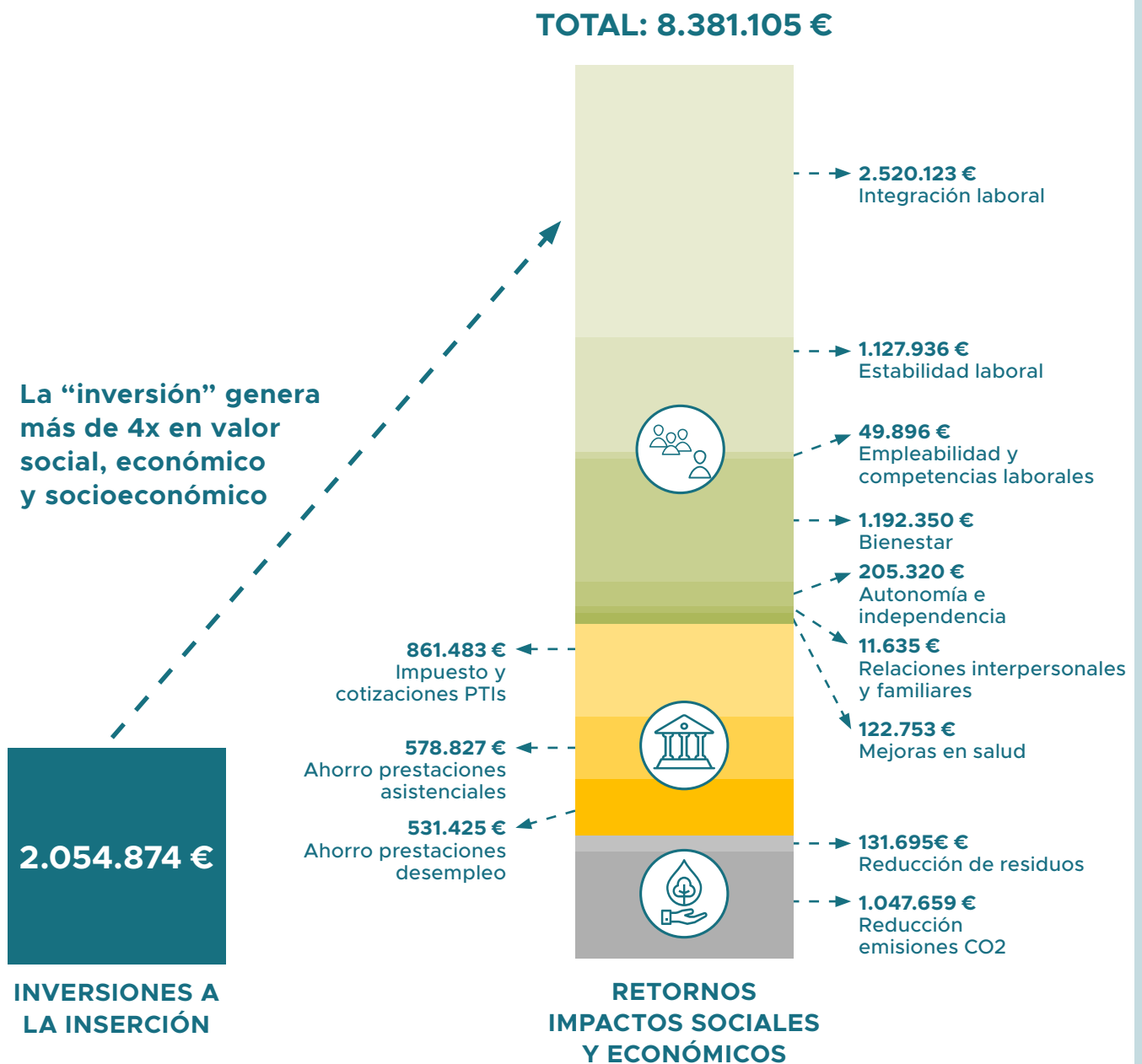


Figura 9. Desglose cuantificación del retorno social y socioeconómico de las empresas de inserción

Fuente: Elaboración propia

Como muestra el gráfico a continuación, por cada euro (1€) en “inversión” para lograr la inserción socio laboral de personas en riesgo de exclusión social, las empresas de inserción retornan a la sociedad aproximadamente

4,08€ en beneficios sociales, ambientales y socioeconómicos **ligados a su objetivo principal de proporcionar a las personas en situación o riesgo de exclusión social un trabajo digno.**

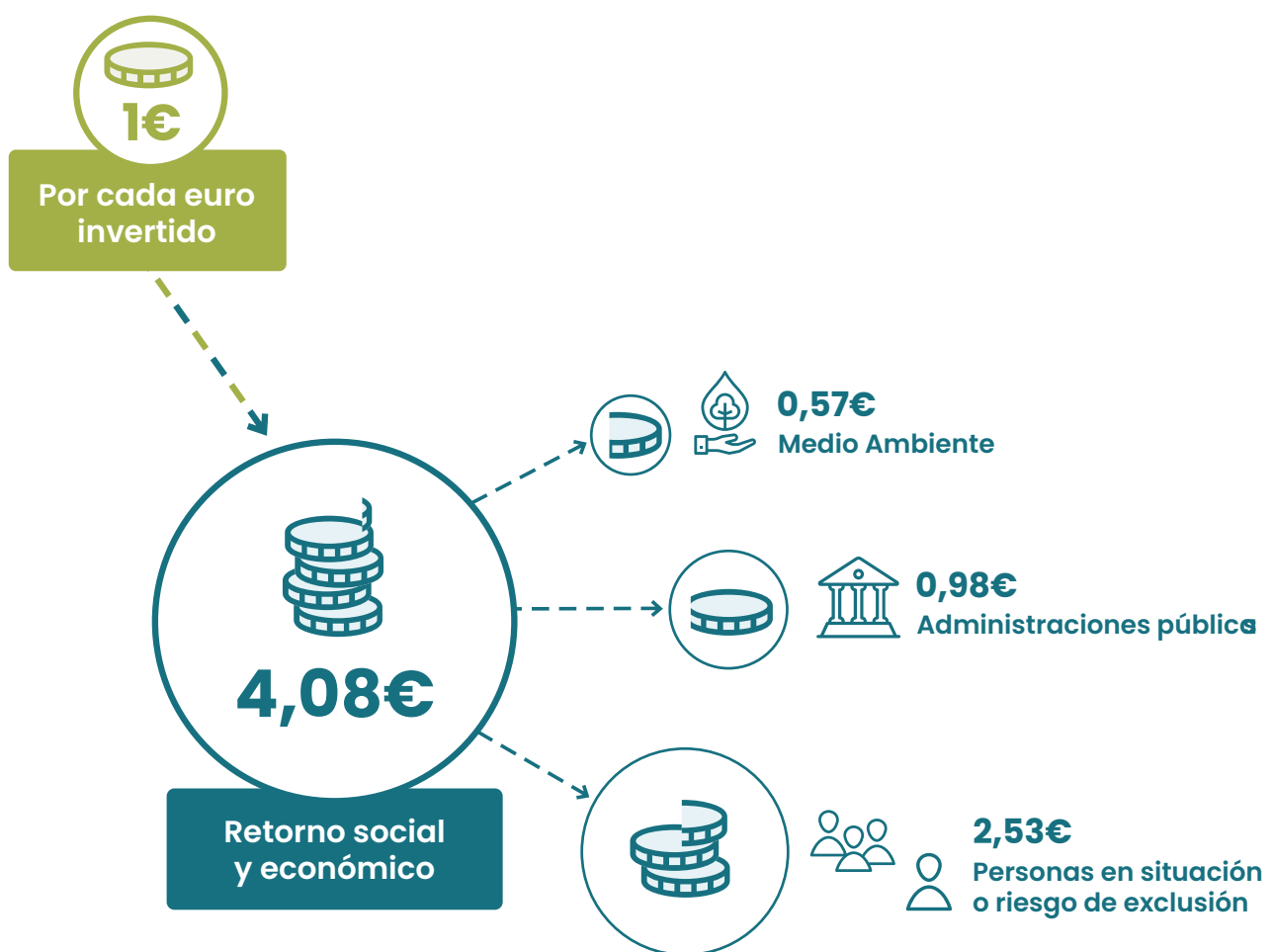


Figura 8. Ratio SROI: 4,08€:1€

Fuente: Elaboración propia

APORTACIONES ECONÓMICAS QUE POSIBILITAN LA INSERCIÓN SOCIO LABORAL DE PERSONAS EN RIESGO DE EXCLUSIÓN SOCIAL

| | |
|------------------------------------|--------------------|
| SUBVENCIONES ARINSER | 1.134.661 € |
| OTRAS SUBVENCIONES/CONVENIOS/OTROS | 339.685 € |
| CONVENIO | 580.528 € |
| TOTAL INVERSIONES | 2.054.874 € |

RETORNO EN IMPACTOS SOCIALES Y SOCIOECONÓMICOS (2019)

| EMPLEADOS/AS DE INSERCIÓN | |
|--|-------------|
| Integración laboral a través de la empresa de inserción (sin peso muerto aplicado) | 2.156.424 € |
| Integración laboral mediante incorporación a la empresa ordinaria | 348.557 € |
| Inclusión social | 15.142 € |
| Estabilidad laboral | 1.127.936 € |
| Empleabilidad y competencias laborales | 49.896 € |
| Bienestar | |
| <i>Bienestar emocional</i> | 270.211 € |
| <i>Satisfacción con la vida</i> | 543.400 € |
| <i>Autoestima</i> | 378.739 € |
| Autonomía e independencia | 205.320 € |
| Relaciones interpersonales y familiares | 11.635 € |
| Salud | 122.753 € |

RETORNO EN IMPACTOS SOCIALES Y SOCIOECONÓMICOS (2019)

AAPP

| | |
|--|-----------|
| Ingresos impuestos ligado a la labor de inserción socio laboral de personas en riesgo de exclusión social (en empresas de inserción) | 193.702 € |
| Cotizaciones a la S.S. ligado a la labor de inserción socio laboral de personas en situación o riesgo de exclusión social | 667.781 € |
| Ahorro en prestaciones asistenciales de subsistencia | 578.827 € |
| Ahorro en prestaciones por desempleo | 531.425 € |

MEDIOAMBIENTE

| | |
|--|-------------|
| Reducción de residuos en vertederos (por reciclaje de textil) | 131.695 € |
| Reducción de emisiones de CO2e por reciclaje de residuo textil | 1.047.659 € |

VALOR SOCIAL Y SOCIOECONÓMICO TOTAL

8.381.105 €

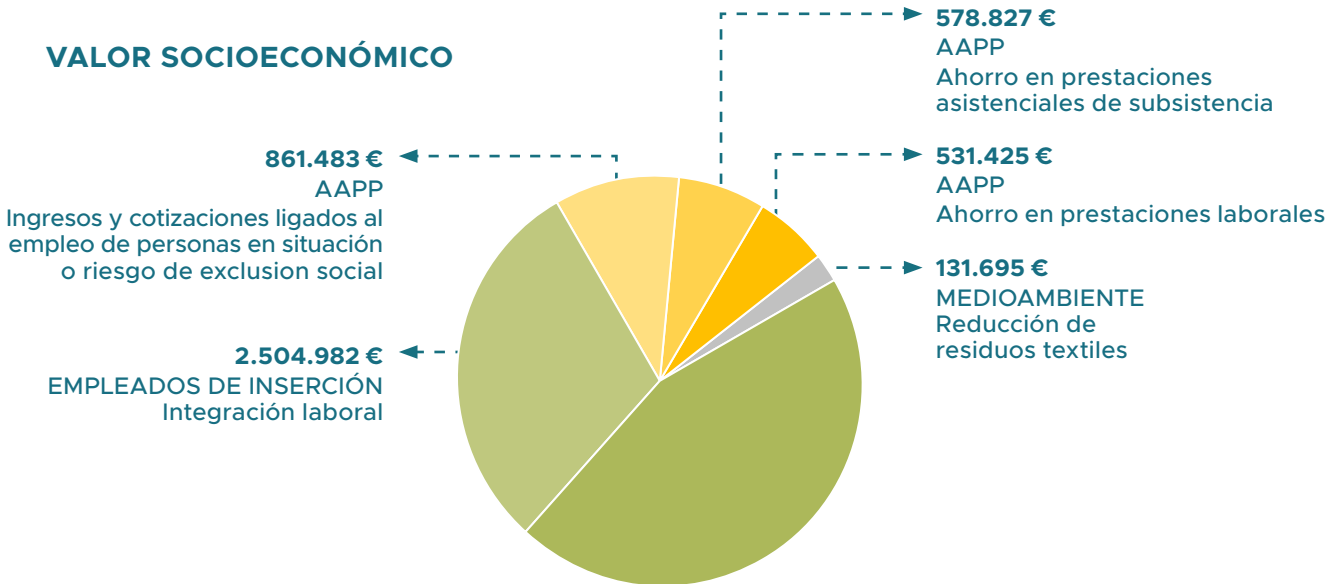
RATIO DE RETORNO SROI

4,08 €

Aproximadamente el 55% del valor social creado por las actividades de inserción socio laboral de personas en riesgo de exclusión social de las empresas de inserción es de carácter socio económica pudiéndose obtener una conversación en términos monetarios utilizando métodos directos. Estos incluyen la parte proporcional de la masa salarial pagada a los trabajadores de inserción, así como una serie de ingresos y ahorros que redundan en las AAPP mediante el ingreso de impuestos y el ahorro en el pago de

prestaciones asistenciales y laborales, así como la menor utilización de recursos alternativos de empleo. La parte restante del valor social creado por estas empresas se podría catalogar como más intangible e incluye mejoras en varios ámbitos que impactan en la calidad de vida de los empleados en riesgo de exclusión social de las empresas de inserción. Estos incluyen la estabilidad laboral, bienestar, autonomía, relaciones interpersonales y salud.

VALOR SOCIOECONÓMICO



VALOR INTANGIBLE

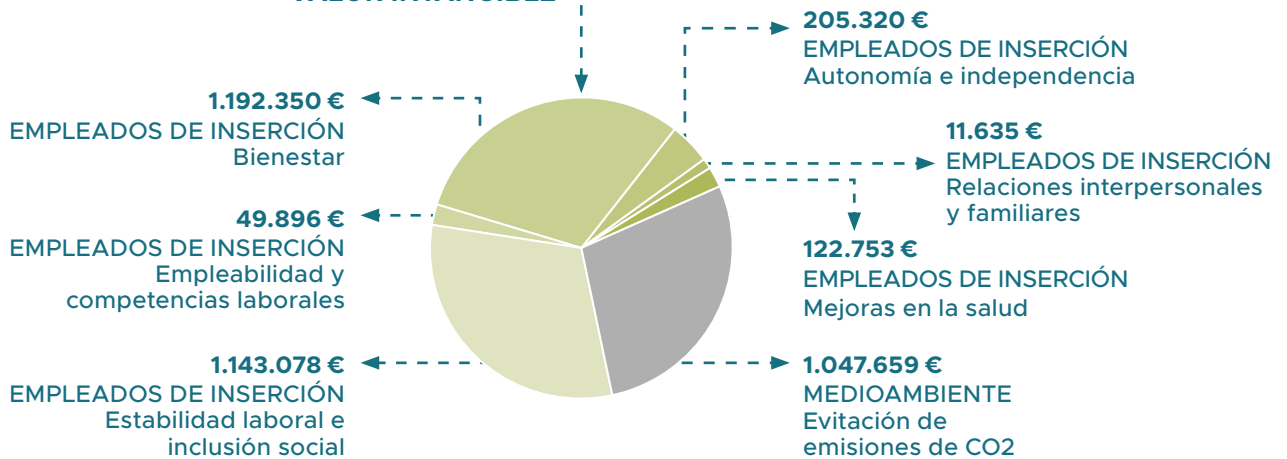


Figura 10. Caracterización del retorno social y socioeconómico las empresas de inserción

Fuente: Elaboración propia

Los trabajadores en situación de vulnerabilidad de las empresas de inserción son beneficiarios de la mayor parte (62%) de los impactos sociales y socioeconómicos que se han cuantificado durante el presente proceso de análisis. Para las personas en situación o riesgo de exclusión social, los cambios positivos generados por el empleo de transición en las empresas de inserción se focalizan en la inserción socio laboral de un colectivo con muy baja presencia en el mercado laboral formal, así como importantes mejoras en su bienestar, calidad de vida, autonomía, relaciones interpersonales y salud.

Las AAPP son receptores del 24% de los impactos socio económicos que se han contabilizado durante el presente análisis. Para las administraciones públicas, las aportaciones que destinan a las empresas de inserción en forma de subvenciones de parte de los costes salariales de los trabajadores de inserción y de estructura y las bonificaciones a

la Seguridad Social resultan sumamente rentables en términos económicos y socioeconómicos.

Los beneficios que redundan en las administraciones públicas, representan importantes potenciales ahorros para los sistemas de protección social pública. Estos incluyen potenciales ahorros en el pago de prestaciones asistenciales y laborales, así como gastos sociales en recursos alternativos para personas en riesgo de exclusión social.

El medioambiente es beneficiario del 14% restante de los beneficios socio ambientales contabilizados. Esto corresponde al valor monetario de la evitación de emisiones a la atmósfera de CO2 por la recolección y reciclado de ropa, así como los ahorros generados en la reducción del envío de residuos textiles al vertedero para su disposición final.

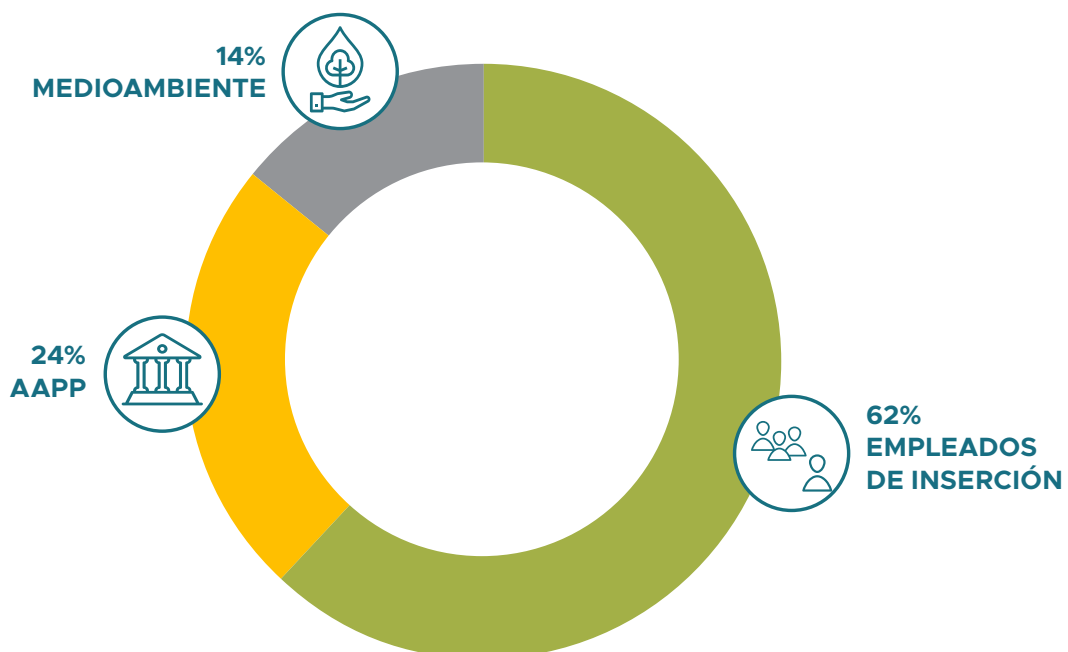


Figura 11. Desglose retornos por grupo de interés

Fuente: Elaboración propia

En el anterior cálculo del ratio SROI de las empresas de inserción hemos aplicado unos criterios sumamente conservadores y restrictivos para aislar y resaltar los impactos de carácter social y socioeconómico ligados al objeto social de las empresas de inserción de lograr la integración socio laboral de personas en riesgo de exclusión social. Estos criterios restrictivos están alineados con el propósito, los principios y los procedimientos establecidos en la metodología SROI.

No obstante con el afán de ofrecer una imagen completa y global de los impactos a nivel económico y socioeconómico que genera las empresas de inserción hemos incorporado al

análisis algunos impactos adicionales. Estos incluyen los ingresos adicionales que redundan en las AAPP mediante el pago de impuestos no contabilizados en el anterior ratio SROI, entre los que habría que destacar el IVA, el impuesto de sociedades y el impuesto de actividades económicas. Asimismo, hemos incorporado en esta fase del análisis la masa salarial de los trabajadores en riesgo de exclusión social de las empresas de inserción pero que había sido excluido del análisis SROI al entender que forma parte del peso muerto del cálculo. Así como la masa salarial del personal de estructura. Estos capítulos de impactos se detallan en las tablas a continuación.

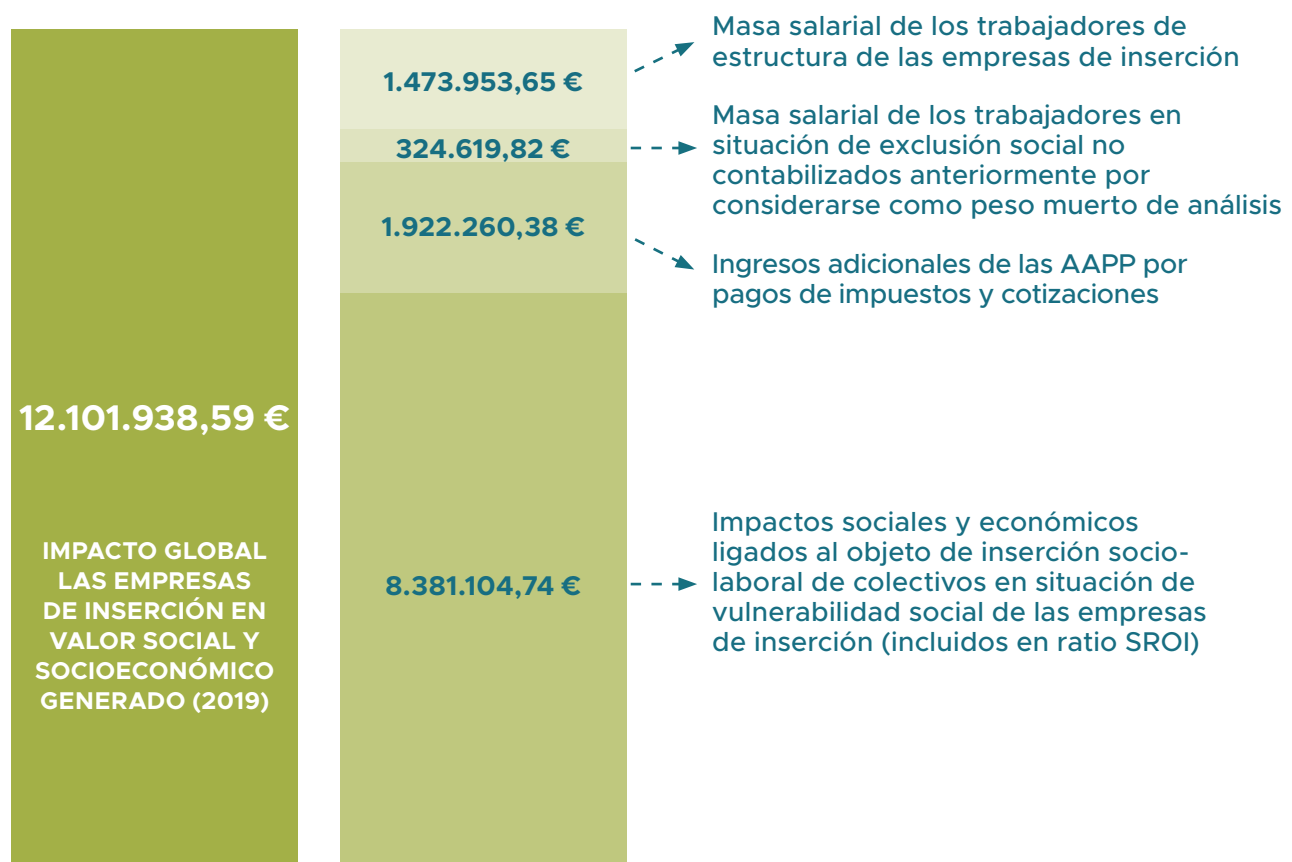


Figura 11. Detalle del valor económico, social y socioeconómico global de las empresas de inserción

Fuente: Elaboración propia

Al incorporar estos conceptos al análisis del impacto de las empresas de inserción, y si comparamos estos impactos con las aportaciones públicas que posibilitan la continuidad de las empresas de inserción (subvenciones de parte del coste salarial de los trabajadores en riesgo de exclusión social de la empresa y las bonificaciones a la seguridad social) el ratio de retorno social y socioeconómico de la entidad asciende a 5,89 € : 1 €.

Así, destacar que los ingresos que retornan a las Administraciones Públicas en forma de

pago de impuestos y cotizaciones en total asciende a 2,78 millones de euros. Si a ello sumamos que el empleo de inserción evita un sobrecoste estimado a las AAPP en pago de prestaciones asistenciales y laborales que equivalen a aproximadamente 1,1 millones de euros, podemos concluir que las empresas de inserción retornan a las AAPP aproximadamente 2 € por cada euro de aportación pública en impactos económicos y socioeconómicos.

RATIO IMPACTO SOCIO ECONÓMICO TOTAL

5,89 € : 1 €

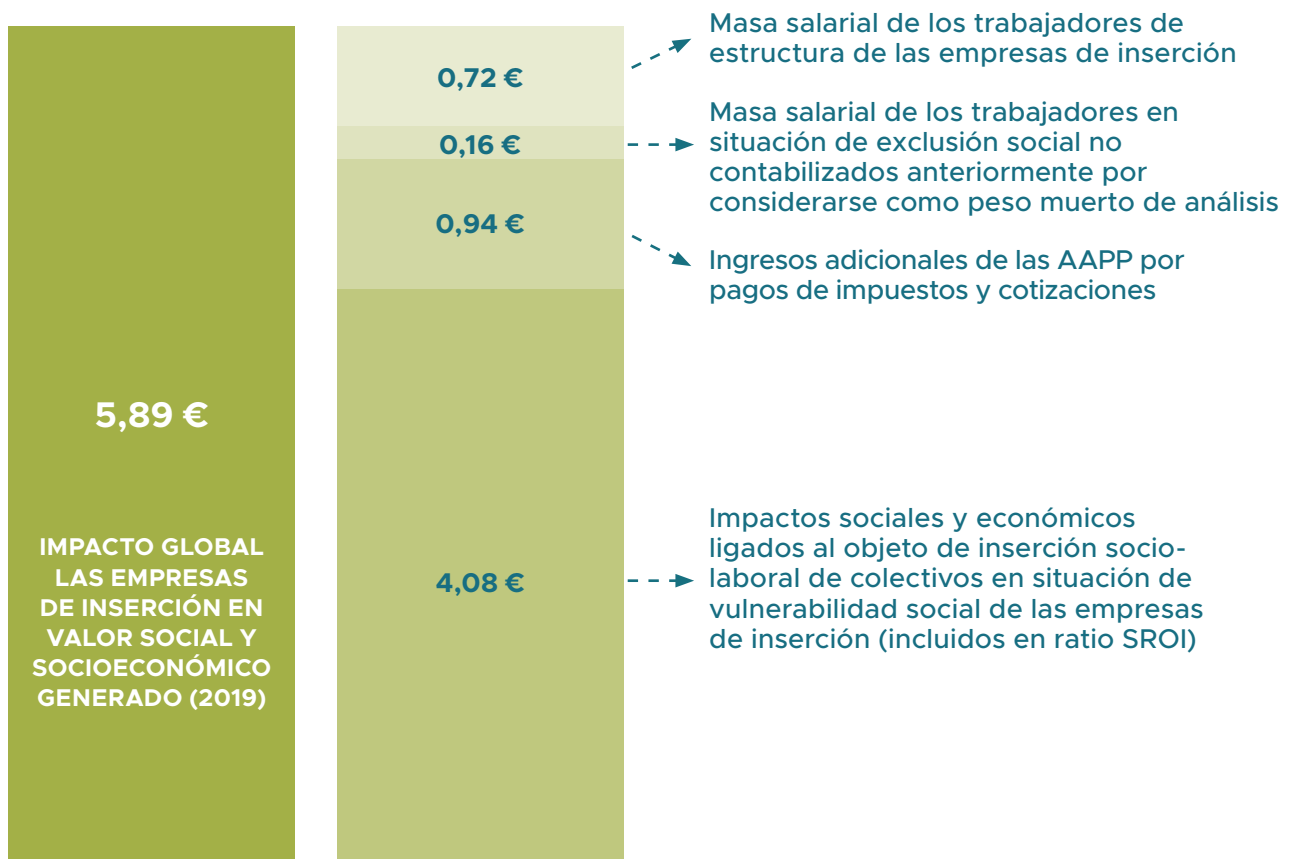


Figura 12. Detalle de la ratio del retorno social y socioeconómico global de las empresas de inserción

Fuente: Elaboración propia

