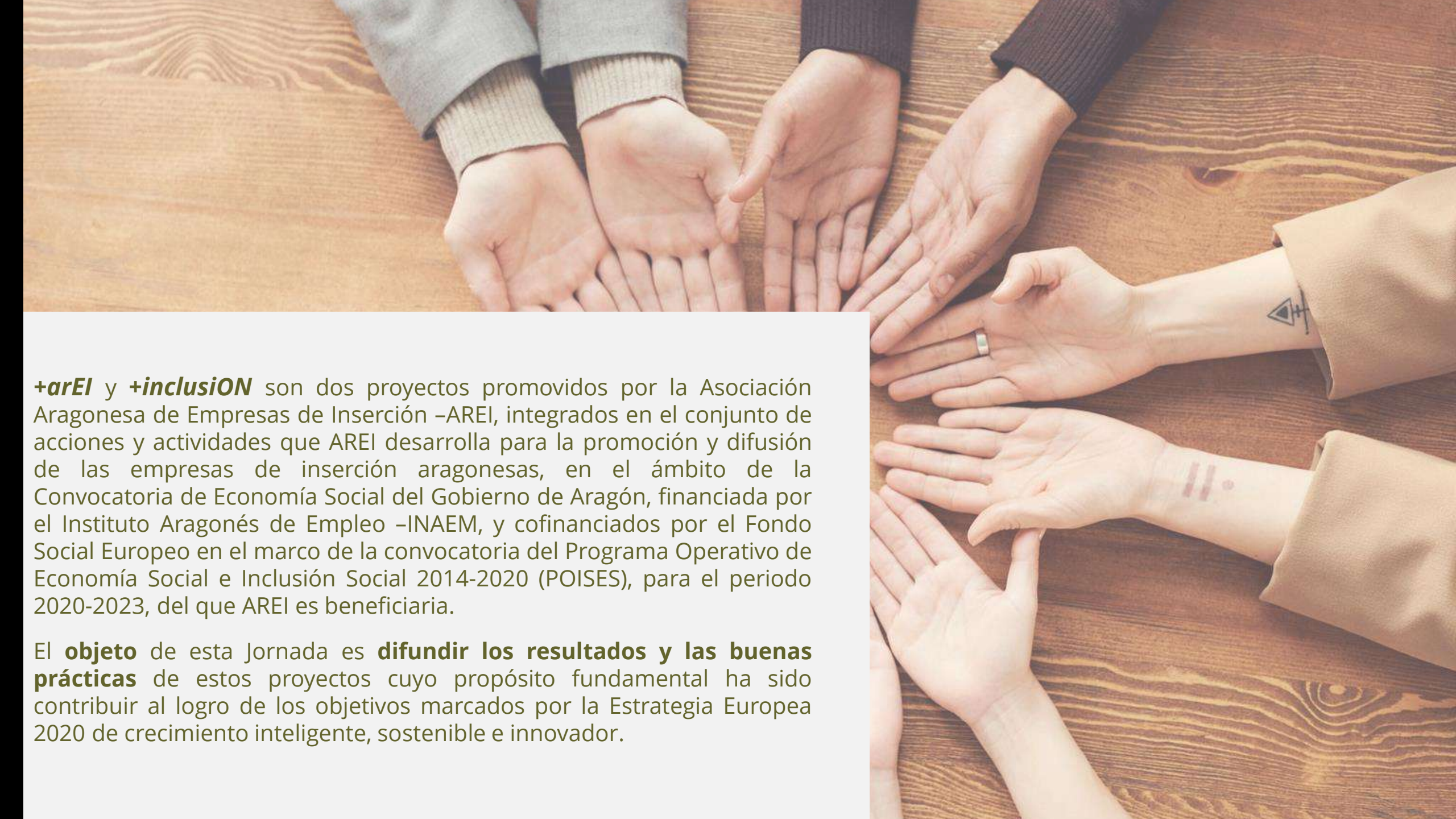




# JORNADA DE TRANSFERENCIA DE BUENAS PRÁCTICAS

PROGRAMA OPERATIVO DE INCLUSIÓN SOCIAL Y ECONOMÍA SOCIAL – POISES



**+arEI** y **+inclusion** son dos proyectos promovidos por la Asociación Aragonesa de Empresas de Inserción –AREI, integrados en el conjunto de acciones y actividades que AREI desarrolla para la promoción y difusión de las empresas de inserción aragonesas, en el ámbito de la Convocatoria de Economía Social del Gobierno de Aragón, financiada por el Instituto Aragonés de Empleo –INAEM, y cofinanciados por el Fondo Social Europeo en el marco de la convocatoria del Programa Operativo de Economía Social e Inclusión Social 2014-2020 (POISES), para el periodo 2020-2023, del que AREI es beneficiaria.

El **objeto** de esta Jornada es **difundir los resultados y las buenas prácticas** de estos proyectos cuyo propósito fundamental ha sido contribuir al logro de los objetivos marcados por la Estrategia Europea 2020 de crecimiento inteligente, sostenible e innovador.





# LOS PROYECTOS





+ arel



## +arEI

Finalidad: reforzar los servicios y actividades que AREI presta a las empresas asociadas, mientras busca introducir nuevos programas de apoyo en áreas estratégicas para que las empresas impulsen su competitividad y así, contribuir a la creación, crecimiento, sostenibilidad y consolidación de las Empresas de Inserción en Aragón – en adelante EIS.

### **OBJETIVOS:**

1. Aumentar el número de Empresas de Inserción.
2. Mejorar la competitividad de las Empresas de Inserción aragonesas
3. Identificar y promover nuevas oportunidades de negocio para las EIS
4. Incrementar el número de contratos con reserva de mercado y cláusulas sociales para las Empresas de Inserción
5. Mejorar la gestión de las Empresas de Inserción
6. Mitigar los efectos desfavorables de la crisis de la COVID-19 en las EIS

### **PERIODO DE EJECUCIÓN**

- Enero de 2021 a agosto de 2023

**PRESUPUESTO: 120.000 €**

**FINANCIACIÓN QUE APORTA FONDO SOCIAL EUROPEO  
(SUBVENCIÓN CONCEDIDA): 60.000 €**





## SE DESTACA ENTRE LOS PRINCIPALES RESULTADOS:



Participación de la totalidad de Empresas de inserción en Aragón- un total de 17 empresas participantes



3 Entidades promotoras asesoradas para la creación de EIS



Incidencia institucional en el ámbito estatal, autonómico y local



Difusión del impacto de las empresas de inserción a través de la participación y realización de jornadas, talleres y eventos



Apoyo y asesoramiento a las Empresas de Inserción en innovación, contratación pública, cursos de formación, entre otros.



# LÍNEAS DE ACTUACIÓN

## **+EMPRESAS**

Servicio de creación de Empresas de Inserción .

## **+INNOVACIÓN**

Fomento de la innovación en las Empresas de Inserción

## **+RESERVA**

Promoción de la reserva de mercados y cláusulas sociales para Els.

## **+ALIANZAS**

Impulso de alianzas estratégicas.

## **+APOYO**

Asesoramiento y apoyo a las Empresas de Inserción .

## **+CONOCIMIENTO**

Competencias profesionales para la mejora de la gestión empresarial.

## **+IMPACTO**

Visibilizar la contribución de las Empresas de Inserción .



¡RESERVA EN TU AGENDA!

# JORNADA DE EMPRENDIMIENTO

**6 SEP - 2022**

De 11:00 h a 13:00 h

Centro Joaquín Roncal

Jornada dirigida a entidades para promover la creación de empresas de inserción, en la que se presentará este modelo de empresa como principal recurso generador de empleo para las personas más vulnerables, así como los recursos, ayudas y apoyo técnico del que pueden disponer para su constitución y puesta en marcha.

## +EMPRESAS

**DIFUSIÓN** del emprendimiento para la inclusión, promoviendo entre las posibles entidades promotoras este modelo de emprendimiento para la creación de nuevas empresas de inserción, así como los recursos de los que pueden disponer

“Jornada de emprendimiento”.

Jornada dirigida a entidades promotoras para la creación de empresas de inserción, realizada el 6 de septiembre de 2022 en formato presencial en el Centro Joaquín Roncal de Zaragoza y retransmitida en streaming. En la jornada participaron 57 personas, en su mayoría representantes de organizaciones y entidades sin ánimo de lucro potencialmente promotoras de empresas de inserción







## +EMPRESAS

**ASESORAMIENTO** integral, acompañamiento y asistencia técnica a Entidades Promotoras (EPs) para la creación y puesta en marcha de nuevas Els

Desarrollo de planes de viabilidad



# +INNOVACIÓN

## TALLER sobre nuevas oportunidades de negocio

En el año 2021 se realizó el taller formativo ***“Nuevas oportunidades de negocio para las empresas de inserción y nuevas competencias para un mundo en cambio acelerado”***.

En dicho Taller se realizó una prospección e investigación de las nuevas tendencias y oportunidades de negocio para las EIS, así como la identificación de nuevos nichos de mercado de interés para las EIS, con objeto de mejorar su competitividad y así poder ofrecer mayores oportunidades de empleo para las personas trabajadoras de inserción en sectores económicos emergentes.



# +INNOVACIÓN

## Apoyo y mentorización para la innovación

En esta fase AREI presentó un servicio personalizado e integral de asesoramiento, acompañamiento y asistencia técnica a aquellas Els que buscaron introducir nuevos productos o servicios en el mercado, nuevos métodos de trabajo, organización o comercialización.



Un total de nueve asesoramientos



Un plan empresarial para la innovación







## **+RESERVA**

- 1. Interlocución e incidencia institucional**
- 2. Prospección y negociación**
- 3. Seguimiento e impacto**
- 4. Apoyo y asesoramiento en materia de contratación pública responsable a las Administraciones Públicas**



## INFORME

LAS EMPRESAS DE INSERCIÓN Y LA  
CONTRATACIÓN PÚBLICA RESPONSABLE EN  
ARAGÓN

# +RESERVA

## 1. Interlocución e incidencia institucional

**Informe “Las Empresas de Inserción y la Contratación Pública Responsable en Aragón”**

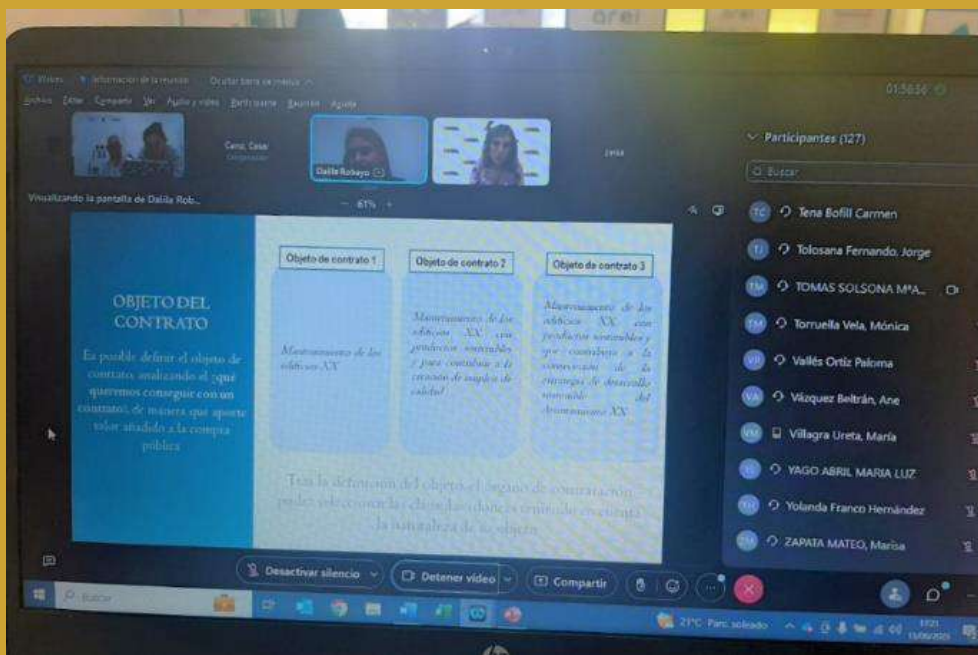
Análisis sobre las diferentes herramientas con las que cuenta la Administración Pública para anteponer los intereses sociales por encima del coste, guiándose por criterios de sostenibilidad económica, social y medio ambiental en sus procesos de contratación.



# +RESERVA

## AULA DE CONTRATOS

En 2023 fue publicada la LEY 11/2023, de 30 de marzo, de uso estratégico de la contratación pública de la Comunidad Autónoma de Aragón, por la que se adapta y actualiza la normativa aragonesa del año 2011, a los cambios producidos desde la aprobación de la Ley estatal 9/2017, de Contratos del sector público. Esta Ley pone especial atención en la planificación y racionalización de la Contratación Pública, así como en ser un instrumento favorecedor de políticas medioambientales, sociales y de innovación, siguiendo las directrices estatales y europeas. Las actuaciones más destacables llevadas a cabo desde AREI



- Participación de **AREI como formador** en la Jornada *“Contratación socialmente responsable en el marco de la Ley 11/2023. Especial referencia a las empresas de inserción”*, en el marco del programa formativo **“Aula de Contratos”** de la Dirección General de Contratación el Gobierno de Aragón, para todas las personas con responsabilidad en la contratación pública. **En dicha jornada participaron un total de 133 funcionarios del Gobierno de Aragón**
- Elaboración del Informe *“Contratación socialmente responsable en el marco de la ley 11/2023 - uso estratégico de la contratación pública de la comunidad autónoma de Aragón”*



# +RESERVA

## PROPUESTAS A PROGRAMAS ELECTORALES 2023

En mayo del 2023 se realizaron las elecciones autonómicas y municipales en España. Este escenario permitió visibilizar ante las principales fuerzas políticas a las EIS como aliadas para dar respuesta a los objetivos estratégicos de lograr la igualdad de oportunidades para las personas más vulnerables y/o en situación o riesgo de exclusión.

Para ello se llevaron a cabo actividades de **diálogo institucional e incidencia política** a través de la participación en eventos, reuniones de trabajo, así como de la elaboración y difusión de informes con las necesidades, retos y propuestas concretas del sector para la promoción del empleo inclusivo. Estas actividades se han realizado con los principales grupos políticos que se han postulado para el Gobierno de Aragón y para los tres principales Ayuntamientos: Huesca, Teruel y Zaragoza. Destacar los siguientes contenidos:

- LA EMPRESA DE INSERCIÓN COMO RESPUESTA MULTIFACTORIAL AL NUEVO PARADIGMA SOCIOECONÓMICO
- EL APOYO AL EMPLEO INCLUSIVO Y AL EMPRENDIMIENTO EN LAS EMPRESAS DE INSERCIÓN
- IMPULSO DE ACTUACIONES Y MEDIDAS PARA LA PROMOCIÓN DEL SECTOR, SU CONSOLIDACIÓN Y MEJORA DE LA COMPETITIVIDAD
- PROMOCIÓN DE LA INNOVACIÓN EN LAS EMPRESAS DE INSERCIÓN
- VISIBILIZACIÓN Y DIFUSIÓN DEL SECTOR



# +RESERVA



## 2. Prospección y negociación.

Informe acerca de los sectores económicos sobre los que se podrían reservar contratos para las empresas de inserción, apoyando de esta manera su crecimiento y desarrollo a través de la diversificación de actividades, contribuyendo así a la creación y el mantenimiento de empleo inclusivo.

Informe: que resume los principales componentes de las convocatorias con los que cuenta actualmente el Gobierno de Aragón y el Centro para el Desarrollo Tecnológico y la Innovación – CDTI destinados a incentivar y promover nuevas actividades en las empresas de inserción, en el ámbito de la economía circular.

# +RESERVA

## 3. Seguimiento e impacto

Recopilación y análisis estadístico de datos en el periodo de la reserva de contratos realizada por la Administración de la Comunidad Autónoma de Aragón







## +RESERVA

### 4. Apoyo y asesoramiento a sector institucional de las Administraciones Públicas

Asesoramiento a las Administraciones Públicas acerca de las posibilidades que ofrece el uso de la contratación pública responsable: reserva de contratos y cláusulas sociales.



## +ALIANZAS

### Destacar

- Ayuntamiento de Teruel
- Ayuntamiento de Huesca
- Ayuntamiento de Zaragoza: Servicio Mujer e Igualdad
- Ayuntamiento de Zaragoza: Programa de prevención e inclusión
- Servicios Centrales del Instituto Aragonés de Servicios Sociales
- Dirección General de Planificación y desarrollo de la DGA
- Dirección General de Trabajo y Economía Social de la DGA
- Ministerio de Trabajo y Economía Social: PERTE de ES y Cuidados
- Comisionado Especial para la Economía Social - Secretaría de Estado de Empleo y Economía Social - Ministerio de Trabajo y Economía Social
- Red Aragonesa Entidades Sociales para la Inclusión
- Plataforma Aragonesa del Tercer Sector
- Asociación aragonesa de economía social – CEPES Aragón
- Federación asociaciones empresariales empresas de inserción - FAEDEI
- CEOE Aragón
  - ✓ Alianzas con el tejido empresarial aragonés
  - ✓ Consejo aragonés de economía social

# +APOYO EIS

## ▪ Asesoramiento a EIS

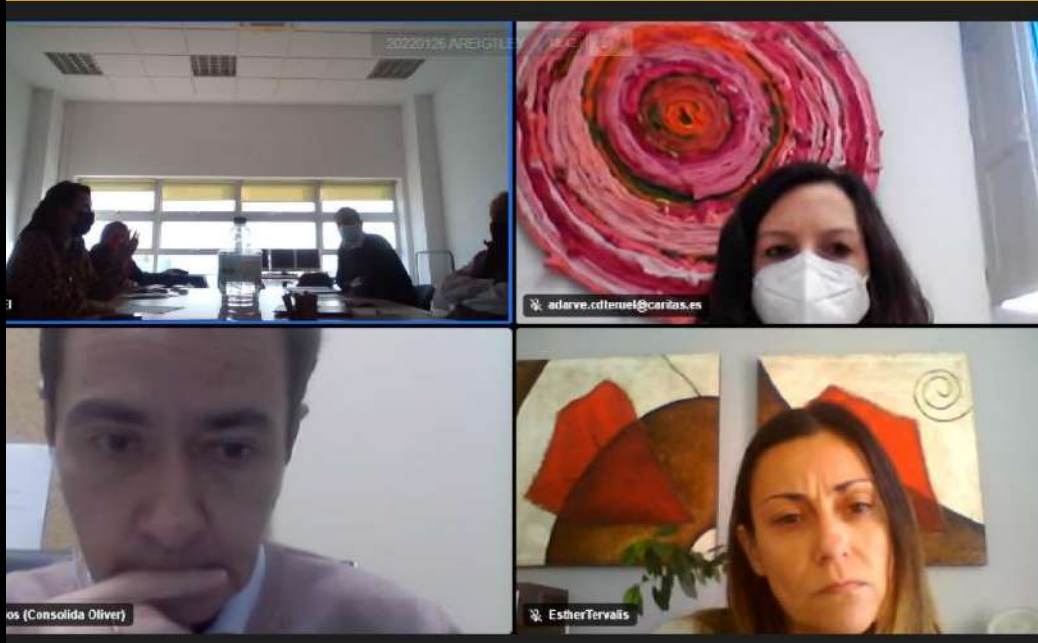
- Las 17 empresas de inserción asociadas, asesoradas de manera individual en diferentes materias y ámbitos en el periodo
- Talleres de trabajo grupales. Destacar
  - “Propuestas de las EIs de Aragón a la modificación de la Ley de Empresas de Inserción.”
  - “Las EIs aragonesas ante los cambios que ha traído la Reforma Laboral: Contratos y convenios sectoriales”

## ▪ Acciones institucionales

- Ingreso Mínimo Vital
- Proyecto de Ley de Economía Social de Aragón
- Modificación de la Ley 44/2007 reguladora del régimen de las EIS
- Decreto ARINSER
- Reglamento de Minimis
- Proyecto de Ley de uso estratégico de la contratación pública de la Comunidad Autónoma de Aragón
- Reforma laboral
- Otras...

## ▪ Apoyo en Contratación pública

- Prospección y seguimiento: un total de 40 licitaciones socializadas con las EIS para los años 2021, 2022 y 2023
- Asesoramiento específico en procesos de Licitación pública



## Cuestionario formación gerentes y responsables

Por favor, complete este cuestionario sobre necesidades y preferencias formativas, de manera que podamos programar los cursos previstos en el proyecto "+arEI", cofinanciado por el Fondo Social Europeo, según las mismas.

¿En qué áreas/cursos estaría interesado/a?

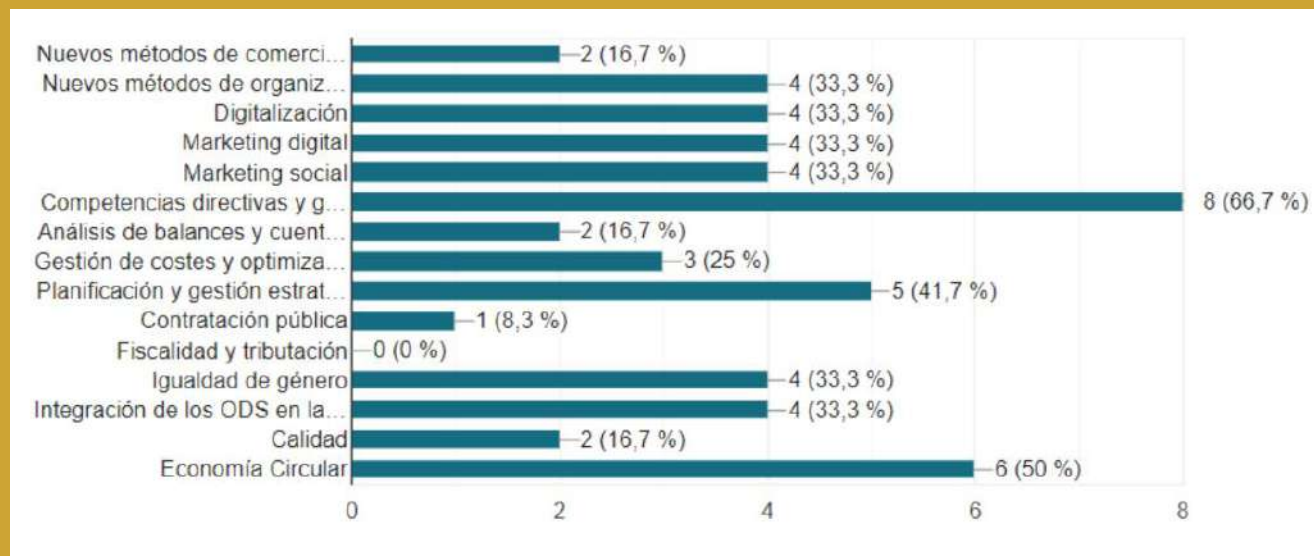
Marca solo un óvalo.

- Nuevos métodos de comercialización
- Nuevos métodos de organización de empresas
- Digitalización
- Marketing digital
- Marketing social
- Competencias directivas y gestión de equipos
- Análisis de balances y cuenta de resultados para mejorar los resultados de las EIs
- Gestión de costes y optimización financiera de la empresa
- Planificación y gestión estratégica
- Contratación pública
- Fiscalidad y tributación
- Igualdad de género
- Integración de los ODS en la empresa
- Calidad
- Economía Circular
- Otro: \_\_\_\_\_

## +CONOCIMIENTO

- **Diagnóstico de necesidades de formación** de gerentes y personal técnico de las EIs

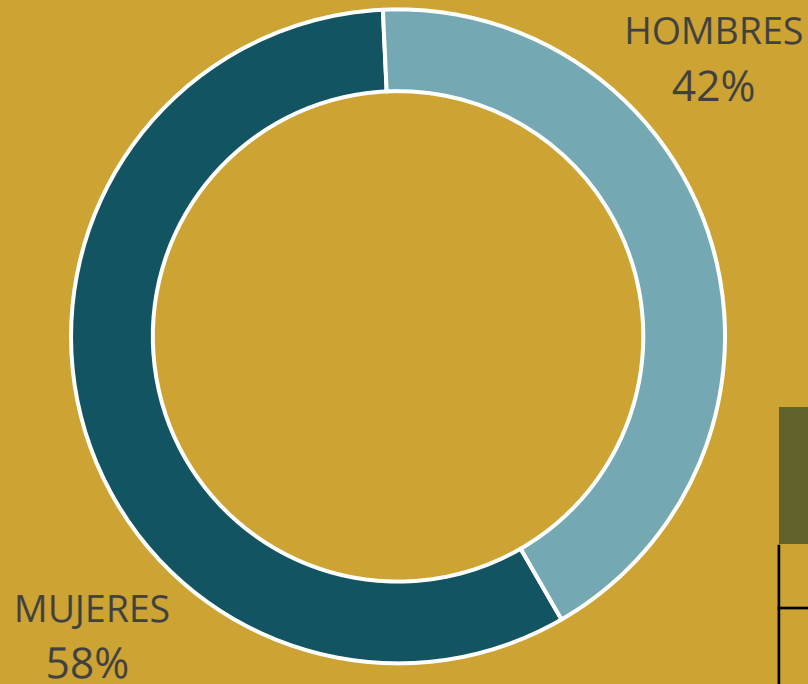
Se ha contado con la participación de 12 de las 17 empresas de inserción de Aragón, cuyos resultados definieron los cursos de formación y talleres para gerentes y personal técnico.





# +CONOCIMIENTO

## Cursos de formación impartidos



CURSO DE FORMACIÓN	Nº PARTICIPANTES			Nº EIS
	MUJERES	HOMBRES	TOTAL	
IMPULSAR EQUIPOS Y GESTIONAR CONFLICTOS	3	5	8	4
AYUDAS ESTATALES EN FORMA DE COMPENSACIÓN POR SERVICIO PÚBLICO	3	2	5	4
TALLER: REFORMA LABORAL E IMPACTO EN LAS EMPRESAS DE INSERCIÓN	9	7	16	13
ESTRATEGIAS DE MARKETING EN EMPRESAS DE INSERCIÓN. GESTIÓN DE REDE	3	5	8	6
AYUDAS MINIMIS SUBVENCIONES DE BAJO IMPORTE COMPATIBLES CON EL MERCADO EUROPEO	4	1	5	3
<b>TOTAL</b>	<b>22</b>	<b>20</b>	<b>42</b>	

# +IMPACTO

## SROI

### RETORNO SOCIAL Y ECONÓMICO DE LAS EMPRESAS DE INSERCIÓN SOCIAL DE ARAGÓN

#### METODOLOGÍA SROI

El Retorno Social de la Inversión -SROI- permite medir el valor social, económico y ambiental de una organización. Evalúa los impactos en sus principales grupos de interés y crea un coeficiente que monetiza el valor generado por cada euro de inversión.



**inaem**  
INSTITUTO ARAGONES DE EMPLEO

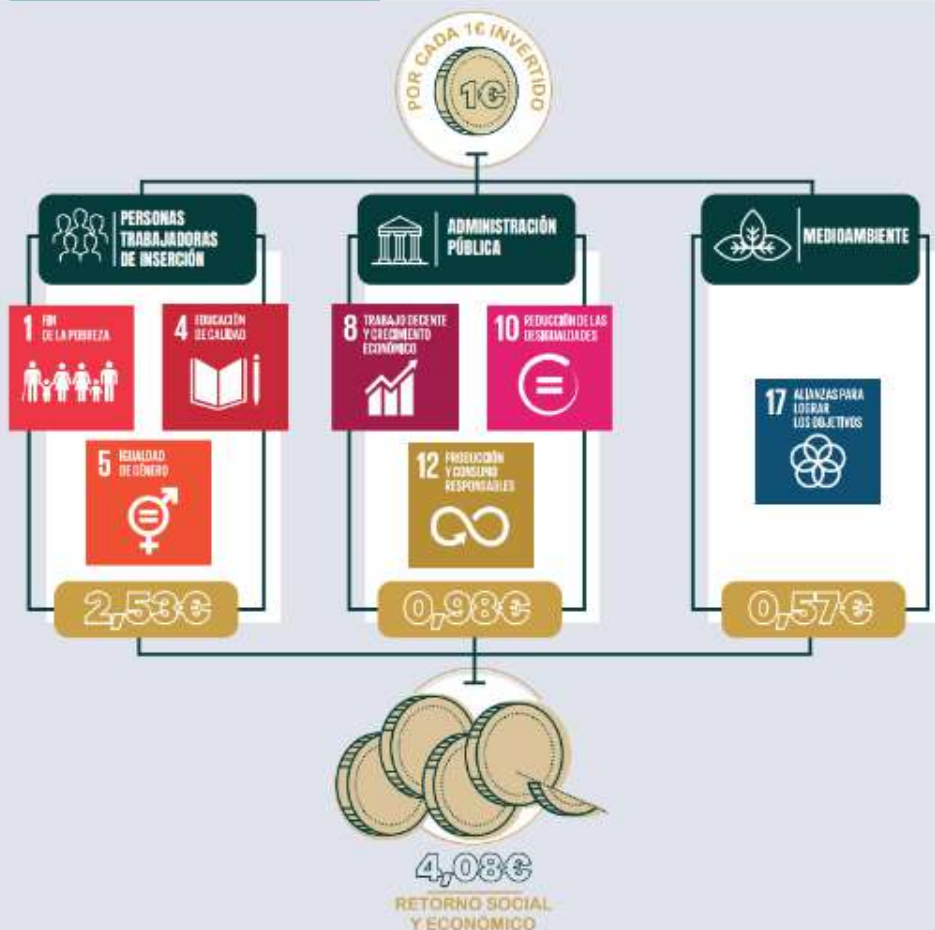
**arei**



**Gobierno  
de Aragón**

La medición del Retorno Social y Económico de las Empresas de Inserción aragonesas con la metodología SROI, permite relacionar el valor social y económico que aportan a la sociedad con los retos de los Objetivos de Desarrollo Sostenibles.

En Aragón, por cada euro público invertido, las empresas de inserción generan un retorno social y económico de 4,08€ a la sociedad, y su distribución en los ODSs en los que mayor impacto generan es el siguiente:



**+IMPACTO**

**Las empresas de Inserción y los OBJETIVOS DE DESARROLLO SOSTENIBLE**

**+IMPACTO**



## **INFORME ANUAL**

Con carácter anual, presentación de las memorias de AREI, y de los informes de cifras de las empresas de inserción aragonesas





+ inclusiON



## +inclusion

Finalidad: promover la transición al mercado laboral ordinario de las personas más vulnerables, adecuando el acompañamiento y formación a las necesidades y demandas de un mercado laboral en continuo cambio, a través de nuevas metodologías que desarrollen estrategias de intervención integral en la empresa de inserción e impulsen nuevas alianzas con las empresas que generen oportunidades para el empleo de inclusión

### OBJETIVOS:

1. Mejorar la empleabilidad de las personas trabajadoras de inserción - PTIS.
2. Identificar los sectores y ocupaciones que, tras la crisis del coronavirus, presentan mayores oportunidades laborales para las personas en situación o riesgo de exclusión.
3. Aumentar las oportunidades laborales de las PTIS en el mercado laboral ordinario.
4. Mejorar la competitividad de las empresas de inserción

### PERIODO DE EJECUCIÓN

- De enero de 2021 a agosto de 2023

**PRESUPUESTO: 200.000 €**

**FINANCIACION QUE APORTA FONDO SOCIAL EUROPEO  
(SUBVENCION CONCEDIDA): 100.000 €**



## SE DESTACA ENTRE LOS PRINCIPALES RESULTADOS:



Participación de la totalidad de Empresas de Inserción en Aragón - 17 empresas participantes



Creación de la Plataforma para la gestión de los recursos humanos en las EIS para las PTIS



Participación en la formación realizada: un total de 129 PTIS en todo el territorio aragonés: Zaragoza, Teruel y Huesca



Realización de dos jornadas de sensibilización empresarial



Asesoramiento a las empresas ordinarias en temas relacionados con el empleo inclusivo y la contratación de PTIS, así como de los servicios y productos ofrecidos por las EIS

A close-up, low-angle shot of a person's legs and feet walking on a wooden boardwalk. The person is wearing light blue denim jeans with the hems rolled up and brown suede sneakers with white laces and white soles. The background is a blurred outdoor setting with trees and a path.

# LÍNEAS DE ACTUACIÓN

## MEJORA DE LA EMPLEABILIDAD DE LAS PTIS

- Mejora de los procesos de acompañamiento en las empresas de inserción.
- Mejora de las competencias profesionales, técnicas y transversales de las personas trabajadoras de inserción.

## AUMENTO DE OPORTUNIDADES LABORALES EN EL MERCADO LABORAL ORDINARIO

- Sensibilización del tejido empresarial en materia de empleo inclusivo.
- Impulso de alianzas estratégicas para el empleo inclusivo.

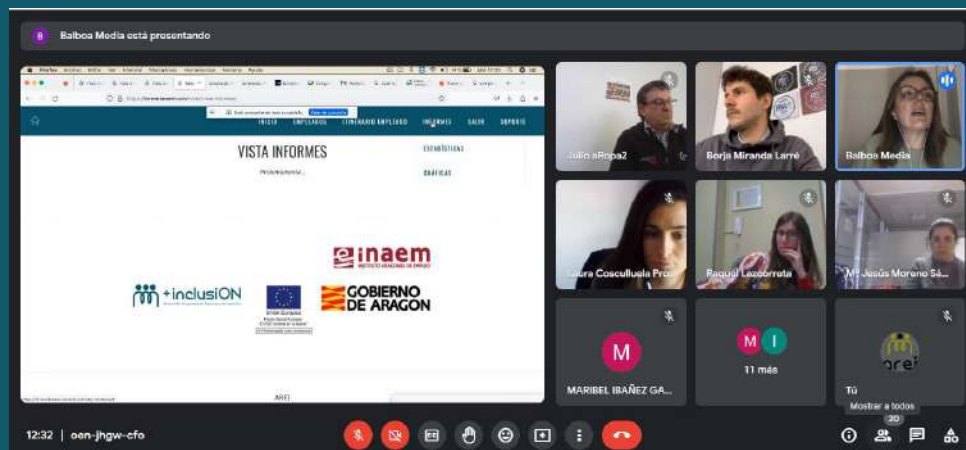


# MEJORA PROCESOS ACOMPAÑAMIENTO

## PLATAFORMA DE GESTIÓN DE PERSONAS TRABAJADORAS DE INSERCION -PTIS



1. Grupo de Trabajo de acompañamiento identificación de las necesidades y requerimientos de las empresas para la estandarización de la gestión de las personas trabajadoras de inserción



2. Desarrollo de la Plataforma para la gestión de los Recursos Humanos de inserción en las Els – creación de **herramienta TIC** de gestión de las PTIs

3. Curso formativo “Plataforma Arei. Itinerarios de Inserción”





# MEJORA COMPETENCIAS PTIS

## FORMACIÓN PTIS

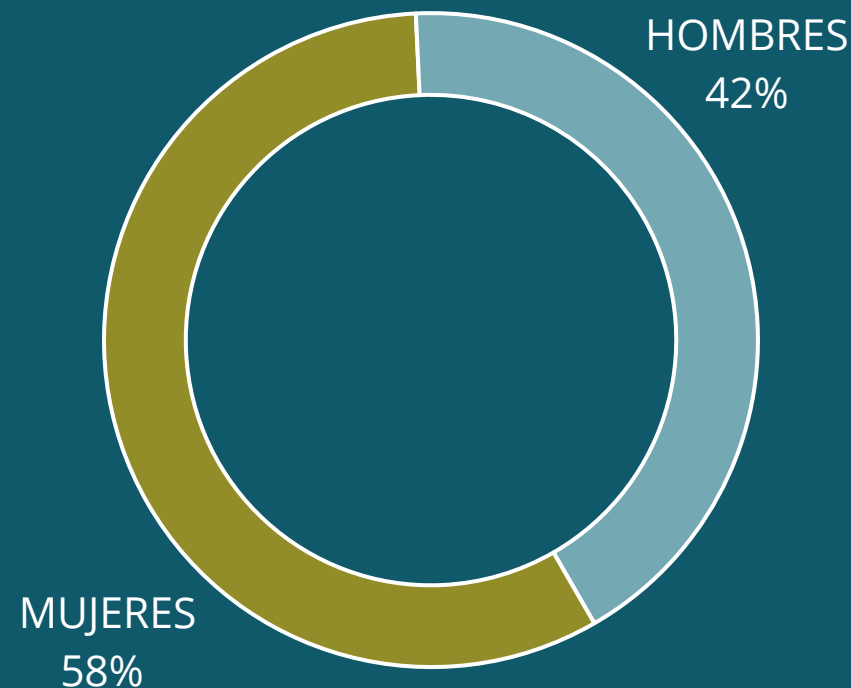
### Elaboración del Diagnóstico de necesidades formativas

- ↳ Un **plan de formación anual**, flexible y adaptado a las necesidades de las EIS y definidas junto con los responsables de las empresas de Inserción
- ↳ Al finalizar el desarrollo de este proyecto, se han realizado un total de **30 cursos de formación**
- ↳ Participación de las **17 Empresas de Inserción** en Aragón
- ↳ Participación de un total de **129 personas trabajadoras de inserción de las EIS** en todo el territorio aragonés: Zaragoza, Teruel y Huesca

CURSOS DE FORMACIÓN	Nº PARTICIPANTES			Nº EIS
	MUJERES	HOMBRES	TOTAL	
ALFABETIZACIÓN INFORMÁTICA, INTERNET Y REDES SOCIALES	10	2	12	4
ACTIVIDADES BÁSICAS DE VENTA	5		5	3
TRABAJOS EN ALTURA - TEÓRICO PRACTTICO		2	2	1
TRABAJOS EN ALTURA - TEÓRICO PRACTTICO		1	1	1
PRL SECTOR CONSTRUCCIÓN 20 HORAS ALBAÑILERÍA		7	7	1
TRABAJOS EN ALTURA - TEÓRICO PRACTTICO		2	2	1
PRL SECTOR CONSTRUCCIÓN 20 HORAS ALBAÑILERÍA	1		1	1
PRL SECTOR CONSTRUCCIÓN 6 HORAS ALBAÑILERÍA		1	1	1
TRABAJOS EN ALTURA - TEÓRICO PRACTTICO	1		1	1
TRABAJOS EN ALTURA - TEÓRICO PRACTTICO		2	2	1
PRL JARDINERÍA_4H	2	9	11	2
CARRETIILLAS ELEVADORAS	1	7	8	1
SEGUNDO CICLO DE FORMACIÓN EN PRL DEL SECTOR CONSTRUCCIÓN	0	2	2	1
TRABAJOS EN ALTURA - TEÓRICO PRÁCTICO	1	1	2	1
SEGURIDAD EN EL MANEJO DE PLATAFORMAS ELEVADORAS	1	1	2	1
SEGURIDAD EN EL MANEJO DE PLATAFORMAS ELEVADORAS	0	1	1	1
IMPULSAR EQUIPOS Y GESTIONAR CONFLICTOS	0	1	1	1
PRL ALBAÑILERÍA	0	1	1	1
OPERADOR DE CARRETIILLAS ELEVADORAS	4	5	9	1
PRL PINTURA	0	2	2	1
ALFABETIZACIÓN INFORMÁTICA	8	1	9	4
BÚSQUEDA ACTIVA DE EMPLEO	3	4	7	3
PREVENCIÓN DE RIESGOS PSICOSOCIALES EN EL ENTORNO LABORAL	10	0	10	3
PRL EN JARDINERÍA	0	3	3	1
MAQUINARIA DE JARDINERÍA	0	7	7	1
CUIDADO DE LA ESPALDA EN LA MANIPULACION MANUAL DE CARGAS	11	0	11	3
CUIDADO DE LA ESPALDA EN LA MANIPULACION MANUAL DE CARGAS	6	2	8	2
BUSQUEDA ACTIVA DE EMPLEO	7	1	8	2
PEAC Huesca-TÉCNICAS Y PROCEDIMIENTO DE LIMPIEZA CON UTILIZACIÓN DE MAQUINARIA	8	2	10	1
PEAC Zgz _ TÉCNICAS Y PROCEDIMIENTO DE LIMPIEZA CON UTILIZACIÓN DE MAQUINARIA	12	0	12	3
TOTAL	91	67	158	

# MEJORA COMPETENCIAS PTIS

Cumplimiento de los principios horizontales del FSE  
 - El proyecto ha promovido de manera activa, desde su inicio, la igualdad entre mujeres y hombres





# JORNADA DE SENSIBILIZACIÓN EMPRESARIAL

## SENSIBILIZACIÓN TEJIDO EMPRESARIAL

AREI organizó el 20 de septiembre de 2022 una jornada dirigida al tejido empresarial, en la que se creó un espacio de encuentro donde dar a conocer las EIS aragonesas y la labor social que desarrollan, favoreciendo la interlocución y el fomento e impulso de alianzas y sinergias con las empresas del entorno para apoyar el empleo inclusivo.

Se realizaron acciones institucionales con el sector empresarial para promover su participación en la Jornada, con el objeto de ofrecer a las empresas asociadas la oportunidad de contactar con las empresas asistentes, facilitándoles así el establecimiento de alianzas.

La Jornada tuvo gran impacto en redes sociales y medios convencionales.



21/09/2022, 10:15 Gastón subraya la "labor impagable" de las empresas de inserción, que multiplican por cuatro el valor social de cada euro inver...

UNIÓN EUROPEA  
Fondo Europeo de Desarrollo Regional

GOBIERNO DE ARAGON

Aragón\_hoy

ACCESO PRENSA

ECONOMÍA

### Gastón subraya la "labor impagable" de las empresas de inserción, que multiplican por cuatro el valor social de cada euro invertido en ellas

La consejera de Economía, Planificación y Empleo ha inaugurado la jornada de sensibilización empresarial organizada por AREI

En Aragón hay 17 empresas de inserción que dan empleo a más de 300 trabajadores

Actualizado 20/09/2022 14:02 | Economía, Planificación y Empleo

f t i



**¡RESERVA EN TU AGENDA!**

# ESTRATEGIAS PARA IMPULSAR EL EMPLEO INCLUSIVO

**21 JUNIO - 2023**

**JORNADAS  
PRESENCIALES**

**Parque Tecnológico Walqa  
HUESCA**

Jornada dirigida a entidades del sector público y privado para la creación y consolidación de alianzas con las Empresas de Inserción como estrategia para lograr el objetivo común de desarrollo sostenible.



## SENSIBILIZACIÓN TEJIDO EMPRESARIAL

En junio 2023 se realizó la jornada “Estrategias para impulsar el empleo inclusivo” dirigida a entidades del sector público y privado para la creación y consolidación de alianzas con las EIS como estrategia para lograr el objetivo social común de desarrollo sostenible.

En la jornada se expusieron buenas prácticas y experiencias con las empresas de inserción, tanto desde el ámbito de las empresas ordinarias como del sector público, resaltando los beneficios económicos y sociales de establecer alianzas con las empresas de inserción.





+ Directorio de Empresas de Inserción en Aragón

+ Empresas para una sociedad más inclusiva



## ALIANZAS PARA EL EMPLEO INCLUSIVO

En la última fase de este proyecto se han realizado acciones de incidencia y sensibilización con las empresas ordinarias del entorno.

Para ello se ha realizado una prospección empresarial como recurso de apoyo para que las EIS puedan dar a conocer a las empresas ordinarias su labor en el territorio, y viceversa.

Asimismo, se ha generado un servicio de asesoramiento a las empresas ordinarias, no solo en temas relacionados al empleo inclusivo y la contratación de PTIs, también sobre servicios y productos ofrecidos por las EIS.



**PROSPECCIÓN EMPRESARIAL:  
EMPRESAS Y ENTIDADES PÚBLICAS Y  
PROVADAS DE INTERÉS PARA AREI Y SUS  
ASOCIADOS**



**UNIÓN EUROPEA**

FONDO SOCIAL EUROPEO  
El FSE invierte en tu futuro

 **inaem**  
INSTITUTO ARAGONES DE EMPLEO

 **GOBIERNO  
DE ARAGON**